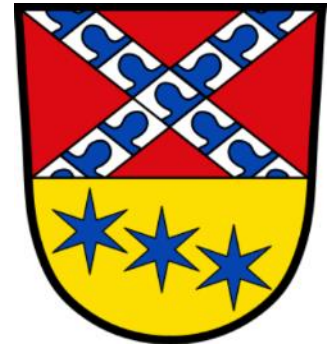


---

# Gemeinde Deining



## 36. Änderung des Flächennutzungsplanes mit Landschaftsplan *(zu Teilplan 36.1)*

### "01 Solarpark Zieger Fl.Nr. 1390 Gmkg. Mittersthal"

---

#### Begründung mit Umweltbericht zum Entwurf vom 16.11.2021



#### Bearbeitung:

Max Wehner, Dipl.-Ing. Landschaftsarchitekt

---

#### TEAM 4 Bauernschmitt • Wehner

Landschaftsarchitekten + Stadtplaner PartGmbH

90491 nürnberg oedenberger straße 65 tel 0911/39357-0





<b>Gliederung</b>	<b>Seite</b>
<b>A ALLGEMEINE BEGRÜNDUNG</b>	<b>5</b>
<b>1. PLANUNGSANLASS UND KURZE VORHABENSBECHREIBUNG</b>	<b>5</b>
<b>2. LAGE DES PLANUNGSGEBIETS UND ÖRTLICHE SITUATION</b>	<b>5</b>
<b>3. PLANUNGSRECHTLICHE VORAUSSETZUNGEN UND VORGABEN</b>	<b>6</b>
<b>4. BEGRÜNDUNG DER STANDORTWAHL / ALTERNATIVENPRÜFUNG</b>	<b>7</b>
<b>5. FESTSETZUNGSKONZEPT ZUR GEPLANTEN BEBAUUNG</b>	<b>8</b>
<b>6. ERSCHLIEßUNG</b>	<b>9</b>
<b>7. IMMISSIONSSCHUTZ</b>	<b>9</b>
<b>8. DENKMALSCHUTZ</b>	<b>9</b>
<b>9. GRÜNORDNUNG UND EINGRIFFSREGELUNG</b>	<b>10</b>
<b>10. ARTENSCHUTZPRÜFUNG</b>	<b>10</b>

<b>B</b>	<b>UMWELTBERICHT</b>	<b>12</b>
<b>1.</b>	<b>EINLEITUNG</b>	<b>12</b>
1.1	Anlass und Aufgabe	12
1.2	Inhalt und Ziele des Plans	12
1.3	Prüfung anderweitiger Planungsmöglichkeiten	12
<b>2.</b>	<b>VORGEHEN BEI DER UMWELTPRÜFUNG</b>	<b>13</b>
2.1	Untersuchungsraum	13
2.2	Prüfungsumfang und Prüfungsmethoden	13
2.3	Schwierigkeiten bei der Zusammenstellung der Angaben	15
<b>3.</b>	<b>PLANUNGSVORGABEN UND FACHGESETZE</b>	<b>15</b>
<b>4.</b>	<b>BESCHREIBUNG UND BEWERTUNG DES DERZEITIGEN UMWELTZUSTANDES UND PROGNOSE DER UMWELTAUSWIRKUNGEN BEI DURCHFÜHRUNG DER PLANUNG</b>	<b>15</b>
4.1	Mensch	15
4.2	Tiere und Pflanzen, Biodiversität	17
4.3	Boden	18
4.4	Wasser	19
4.5	Klima/Luft	20
4.6	Landschaft	21
4.7	Fläche	21
4.8	Kultur- und Sachgüter	22
4.9	Wechselwirkungen	22
4.10	Erhaltungsziele und Schutzzweck der FFH- und Vogelschutzgebiete	22
<b>5.</b>	<b>SONSTIGE BELANGE GEM. § 1 ABS. 6 NR. 7 DES BAUGB</b>	<b>22</b>
<b>6.</b>	<b>ZUSAMMENFASSENGE PROGNOSE ÜBER DIE ENTWICKLUNG DES UMWELTZUSTANDES UND DER ERHEBLICHEN AUSWIRKUNGEN</b>	<b>23</b>
<b>7.</b>	<b>MAßNAHMEN ZUR VERMEIDUNG, VERMINDERUNG UND ZUM AUSGLEICH NACHTEILIGER UMWELTAUSWIRKUNGEN</b>	<b>24</b>
<b>8.</b>	<b>PROGNOSE BEI NICHTDURCHFÜHRUNG DER PLANUNG</b>	<b>25</b>
<b>9.</b>	<b>MONITORING</b>	<b>25</b>
<b>10.</b>	<b>ZUSAMMENFASSUNG</b>	<b>25</b>
<b>11.</b>	<b>REFERENZLISTE DER QUELLEN</b>	<b>27</b>

## **A Allgemeine Begründung**

### **1. Planungsanlass und kurze Vorhabensbeschreibung**

Die Energieallianz Bayern GmbH & Co. KG hat als Vorhabenträger die Einleitung eines Verfahrens zur Aufstellung eines vorhabenbezogenen Bebauungsplans für die Errichtung einer Photovoltaik-Freiflächenanlage östlich des Ortsteils Mittersthal und nördlich des Ortsteils Kleinalfalterbach innerhalb eines im Sinne des Erneuerbare-Energien-Gesetzes (EEG) 2021 „landwirtschaftlich benachteiligten Gebietes“ beantragt.

Der Vorhabenträger ist finanziell in der Lage, das Vorhaben und die Erschließungsmaßnahmen innerhalb einer bestimmten Frist durchzuführen. Geplant ist eine Anlage mit einer Gesamtleistung von gut 5 MWp, mit der eine jährliche Strommenge von ca. 5 Millionen kWh erzeugt werden kann.

Mit der geplanten Photovoltaik-Freiflächenanlage kann das Ziel von Bund und Land unterstützt werden, den Anteil der Erneuerbaren Energien bei der zukünftigen Energiebereitstellung deutlich auszubauen und hierdurch den CO<sub>2</sub>-Ausstoß zu verringern. In Verantwortung gegenüber heutigen und vor allem künftigen Generationen möchte die Gemeinde hierzu einen wichtigen Beitrag leisten.

Der Gemeinderat der Gemeinde Deining hat daher beschlossen, das Verfahren zur Aufstellung eines vorhabenbezogenen Bebauungsplans zur Ausweisung eines Sondergebietes (gem. § 11 BauNVO) mit der Zweckbestimmung „Photovoltaik-Freiflächenanlage“ und randlichen Ausgleichsflächen einzuleiten und parallel den Flächennutzungsplan zu ändern.

### **2. Lage des Planungsgebiets und örtliche Situation**

#### **Allgemeine Beschreibung**

Der Geltungsbereich liegt im östlichen Bereich des Gemeindegebiets von Deining (Landkreis Neumarkt i.d. OPf., Regierungsbezirk Oberpfalz) angrenzend an das Stadtgebiet Velburg. Der Geltungsbereich umfasst insgesamt 5,7 ha und beinhaltet die Fl.Nr. 1390, Gmkg. Mittersthal.

Naturräumlich befindet sich das Plangebiet auf der Fränkischen Alb (nach Ssymank).

#### **Örtliche Gegebenheiten**

Das Plangebiet ist bis auf den südwestlichen Bereich von Wald umschlossen. Insgesamt liegt das Plangebiet an einer von intensiver landwirtschaftlicher Nutzung geprägten, weitgehend ausgeräumten und strukturarmen Hochfläche. Die überplante Fläche wird ackerbaulich genutzt. Am westlichen und nördlichen Rand verläuft ein landwirtschaftlicher Flurweg, im Süden grenzt ein schmales landwirtschaftlich genutztes Feldstück mit 25-26 m Breite an, im Osten grenzt ein mit Fichten dominierter Wald an. Im Nordwesten liegt ein kleines Gehölz mit einem Kirschbaum. Vorbelastungen des betrachteten Landschaftsraumes sind durch in Sichtweite liegende Windenergieanlagen (250 m südlich und 450 m westlich) gegeben.

### 3. Planungsrechtliche Voraussetzungen und Vorgaben

Die **gesetzliche Grundlage** liefern das Baugesetzbuch (BauGB) in der Fassung der Bekanntmachung vom 3. November 2017 (BGBl. I S. 3634), das, zuletzt durch Artikel 9 des Gesetzes vom 10.09.2021 (BGBl. I S. 4147) geändert worden ist sowie die Baunutzungsverordnung (BauNVO) in der Fassung der Bekanntmachung vom 21. November 2017 (BGBl. I S. 3786), zuletzt geändert durch Artikel 2 des Gesetzes vom 14. Juni 2021 (BGBl. I S. 1802).

Gemäß § 2 BauGB ist für das Vorhaben eine Umweltprüfung durchzuführen. Der dafür erforderliche Umweltbericht (§ 2a) ist Bestandteil dieser Begründung (vgl. Teil B).

Der Bebauungsplan wird **vorhabenbezogen im Sinne des § 12 BauGB** aufgestellt. Die Festsetzungen und Bestimmungen des vorhabenbezogenen Bebauungsplanes sind in Abstimmung mit dem Vorhabenträger dabei so gefasst, dass hierdurch das konkrete Vorhaben hinreichend konkretisiert ist. Der Vorhaben- und Erschließungsplan ist integrierter Bestandteil des vorhabenbezogenen Bebauungsplanes.

Das Bundesnaturschutzgesetz (BNatSchG) regelt die Aufstellung von Grünordnungsplänen (GOP) als Bestandteil von Bebauungsplänen. Das Baugesetzbuch (BauGB) regelt vor allem in § 1a und § 9 Abs. 1 Nrn. 15, 20 und 25 Fragen, die den GOP betreffen.

Die Belange des Naturschutzes und der Landschaftspflege sowie des Umweltschutzes werden im Rahmen der Aufstellung des Bebauungsplanes mit Grünordnungsplan in der Abwägung berücksichtigt und durch entsprechende Maßnahmen umgesetzt.

#### Landesentwicklungsprogramm - Regionalplan

Folgende Ziele und Grundsätze des Landesentwicklungsprogramms Bayern (LEP) vom 01.09.2013, geändert am 01.03.2018, sind für die vorliegende Planung von Relevanz bzw. zu beachten:

- 1.3.1 Klimaschutz (G): Den Anforderungen des Klimaschutzes soll Rechnung getragen werden, insbesondere durch [...] die verstärkte Erschließung und Nutzung erneuerbarer Energien [...]
- 5.4.1 Erhalt land- und forstwirtschaftlicher Nutzflächen [...] (G): Land- und forstwirtschaftlich genutzte Gebiete sollen erhalten werden. Insbesondere hochwertige Böden sollen nur in dem unbedingt notwendigen Umfang für andere Nutzungen in Anspruch genommen werden.
- 6.2.1 Ausbau der Nutzung erneuerbarer Energien (Z): Erneuerbare Energien sind verstärkt zu erschließen und zu nutzen.
- 6.2.3 Photovoltaik [...] (G): Freiflächen-Photovoltaikanlagen sollen möglichst auf vorbelasteten Standorten realisiert werden.
- 7.1.3 Erhalt freier Landschaftsbereiche (G): In freien Landschaftsbereichen sollen Infrastruktureinrichtungen möglichst gebündelt werden. Durch deren Mehrfachnutzung soll die Beanspruchung von Natur und Landschaft möglichst vermindert werden. Unzerschnittene verkehrsarme Räume sollen erhalten werden.

Gemäß Begründung zu 3.3 „Vermeidung von Zersiedelung – Anbindegebot“ sind Freiflächen-Photovoltaikanlagen keine Siedlungsflächen, die unter das Anbindegebot fallen.

Zu Regenerativen Energien sind im Regionalplan 11 der Region Regensburg keine weiteren Angaben von Relevanz enthalten (Stand 2003). Der Standort befindet sich zudem außerhalb von im Regionalplan ausgewiesenen Vorrang- oder Vorbehaltsgebieten.

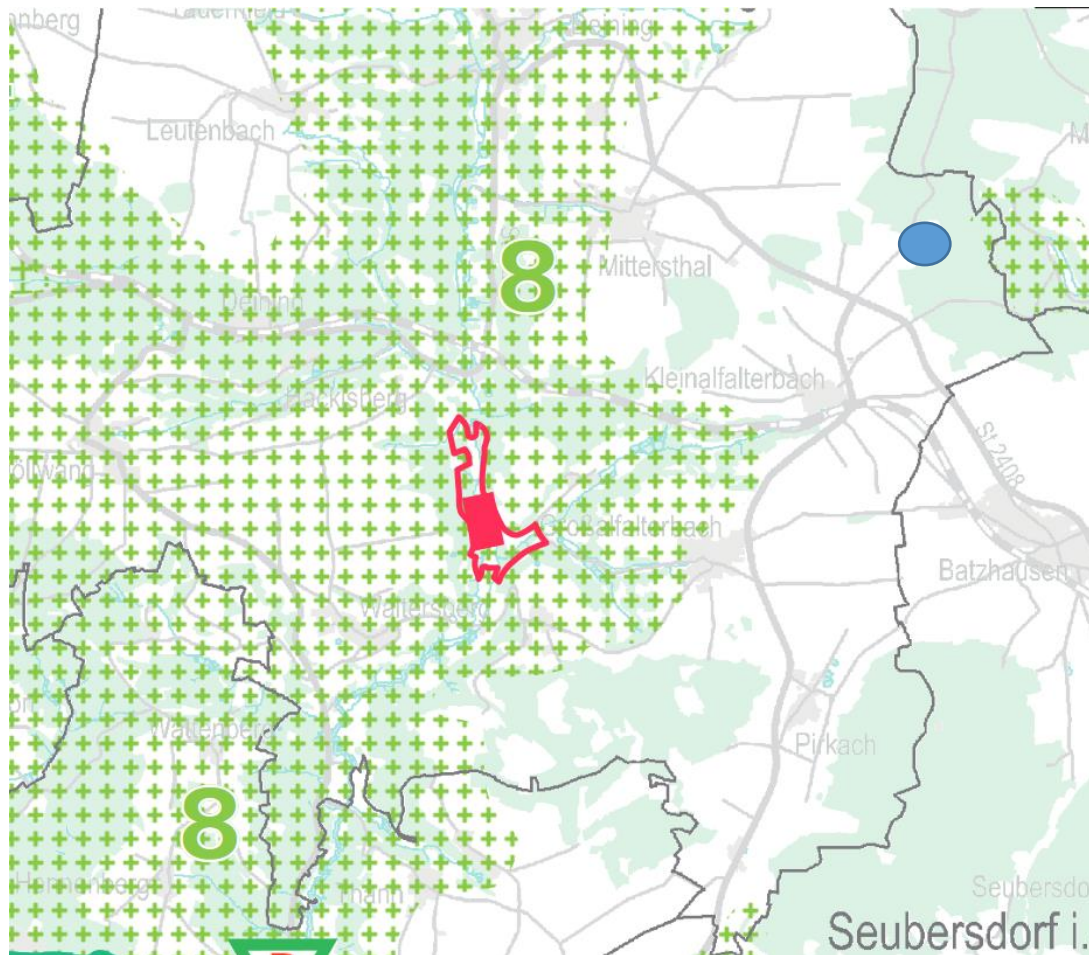


Abb. Regionalplan Karte 3 Landschaft und Erholung (blau gekennzeichnet die Lage des Vorhabens)

Die Planung entspricht hinsichtlich der Erneuerbaren Energien den Zielen des LEP. Vorbelastungen im Sinne des Grundsatzes 6.2.3 des LEP weist der betrachtete Landschaftsraum durch die in Sichtweite liegenden Windenergieanlagen auf (250 m südlich und 450 m westlich).

#### **Schutzgebiete des Naturschutz- und Wasserrechts**

Das Plangebiet befindet sich außerhalb des Naturparks Altmühltal. Der Erholungsschwerpunkt liegt in den Tälern (insb. Unterburger und Schwarze Laaber) und somit abseits des von der Planung berührten Landschaftsraumes. Darüber hinaus befinden sich keine weiteren Schutzgebiete des Naturschutzes und Wasserrechts im räumlich-funktionalen Zusammenhang zum Plangebiet.

#### **4. Begründung der Standortwahl / Alternativenprüfung**

Die Planung erfolgt auf Antrag eines Vorhabenträgers, der im Besitz des Flurstücks für die beabsichtigte Betriebsdauer des Solarparks ist. Das Plangebiet befindet sich innerhalb der Flächenkulisse der im Erneuerbare-Energien-Gesetz (EEG) 2021

verankerten „landwirtschaftlich benachteiligten Gebiete“. Darin sind PV-Freiflächenanlagen mit einer Nennleistung über 750 kWp und bis maximal 20 MWp auf Acker- und Grünlandflächen in diesen Gebieten förderfähig, sofern die Bundesländer eine entsprechende Rechtsverordnung dazu erlassen. Bayern hat dies mit der "Verordnung über Gebote für Freiflächenanlagen" getan und unterstützt somit den Ausbau bayerischer PV-Freiflächenanlagen.

Die überplante Fläche befindet sich am östlichen Rand einer insgesamt betrachtet von intensiver landwirtschaftlicher Nutzung geprägten und dadurch weitgehend ausgeräumten und strukturarmen Hochfläche östlich von Deining ohne besondere kulturlandschaftlichen Merkmale oder wertgebenden Landschaftsstrukturen. Das Planungsgebiet selbst ist bis auf den südwestlichen Bereich mit Wald umgeben und weist daher eine geringe Fernwirksamkeit auf.

Mit den angrenzenden Windkraftanlagen im Süden (250 m) und Westen (450 m) bestehen Vorbelastungen.

Die ausgeräumte Hochfläche einschließlich der durch Fichten dominierten Waldflächen weist gegenüber den strukturreichen Tälern, insbesondere dem Tal der Schwarzen Laaber im Osten und dem Tal der Weißen Laaber im Westen, eine deutlich untergeordnete Bedeutung für die Erholungsfunktion im Naturpark auf.

Der Standort berührt darüber hinaus keine Schutzgebiete des Naturschutz- und Wasserrechts (einschließlich Biotope) oder landschaftliche Vorbehaltsgebiete. Zudem weist er keine besonderen ökologischen Empfindlichkeiten auf.

Durch das gewählte Konzept zur Grünordnung wird die Fläche gegenüber der aktuellen konventionellen ackerbaulichen Nutzung naturschutzfachlich aufgewertet. Der Landschaftsraum wird zwar in gewissem Maße weiter technisch überprägt, dies kann jedoch durch die Anlage randlicher, die PV-Anlagen säumender Gehölzstrukturen im Westen der Anlage abgemildert werden. Der Gehölzbestand mit der Vogelkirsche bleibt erhalten. Artenschutzrechtliche Konflikte hinsichtlich der Feldlerche bestehen aufgrund der Gehölzkulisse und den Windrädern nicht.

Da die Ziele des Klimaschutzes aufgrund des spürbaren Klimawandels immer mehr an Bedeutung gewinnen, möchte die Gemeinde hierzu, auch in Verantwortung gegenüber heutigen und zukünftigen Generationen ihren Beitrag leisten. Die beplante Fläche steht für die Errichtung einer PV-Anlage unmittelbar zur Verfügung, weswegen die Planung aufgrund des oben genannten geringen bzw. lösbaren Konfliktpotenzials hinsichtlich der relevanten Umweltbelange am vorliegenden Standort weiterverfolgt werden soll.

## 5. Planinhalt

### Flächennutzungsplan - Landschaftsplan

Die Gemeinde Deining verfügt über einen wirksamen Flächennutzungsplan mit Landschaftsplan. Dieser stellt im Bereich des Vorhabens Fläche für die Landwirtschaft dar.

Im Zuge der Planänderung wird gemäß dem konkreten Vorhaben als Art der baulichen Nutzung ein Sondergebiet gemäß § 11 Abs. 2 BauNVO mit der Zweckbestimmung Photovoltaik dargestellt. Randlich, zur umliegenden Landschaft hin, werden Flächen für Maßnahmen zum Schutz, zur Pflege und Entwicklung von Boden, Natur und Landschaft dargestellt (vgl. Planblatt).



## 6. Erschließung

### Verkehrliche Erschließung

Die Erschließung des geplanten Solarparks erfolgt von der südlich verlaufenden Staatsstraße 2660 zwischen Deining und Seubersdorf und von dort über einen landwirtschaftlichen Flurweg, der nach Norden zur geplanten Anlage führt. Als Zufahrt zur geplanten Baufläche ist zwischen der geplanten randlichen Ausgleichsflächen eine private Verkehrsfläche festgesetzt.

Die bestehenden Straßen/Wege sowie Zuwegungen auf die Anlagenflächen sind für Bau und Betrieb der PV-Anlage ausreichend dimensioniert und leistungsfähig. Der Flurweg wurde im Zuge der Erschließung der Windkraftanlage südlich der geplanten PV-Anlage errichtet. Ein weiterer Ausbau ist nicht erforderlich.

### Einspeisung

Die Netzeinspeisung ist im nördlich gelegenen Windpark geplant.

### Ver- und Entsorgung

Da die Fläche zwischen und unter den Modultischen unversiegelt bleibt, soll das (über die Modultische) anfallende Niederschlagswasser weiterhin flächig vor Ort über die belebte Oberbodenzone versickern.

## 7. Immissionsschutz

Mit dem Betrieb der Anlage sind optische Immissionen aufgrund von Blendwirkungen durch Reflexionen des Sonnenlichts von den Modulen verbunden. Diese werden durch die Verwendung von reflexionsarmen Solarmodulen reduziert.

Gemäß § 3 des Bundes-Immissionsschutzgesetzes (BImSchG) sind Immissionen als schädliche Umwelteinwirkungen zu werten, sofern sie nach Art, Ausmaß oder Dauer geeignet sind, Gefahren, erhebliche Nachteile oder erhebliche Belästigungen für die Allgemeinheit oder für die Nachbarschaft herbeizuführen.

Gemäß dem Hinweispapier der Bund/Länder-Arbeitsgemeinschaft Immissionsschutz (LAI) zu Lichtimmissionen erfahren Immissionsorte, die sich weiter als ca. 100 m von einer Photovoltaikanlage entfernt befinden, erfahrungsgemäß nur kurzzeitige Blendwirkungen. Lediglich bei ausgedehnten Photovoltaikparks könnten auch weiter entfernte Immissionsorte noch relevant sein.

Gut 1.200 m südlich befindet sich die Ortschaft Kleinalfalterbach in einer Talsenke. Zwischen dem Vorhaben und der gut 2 km entfernt liegenden Ortschaft Mittersthal bzw. dem Weiler Waltershof (2,4 km) liegen mehrere Hochpunkte, so dass auch hier keine Blickbezüge zum Vorhabensgebiet bestehen.

Die Anlage ist zur ST 2660 durch Waldflächen und einem Hochpunkt abgeschirmt. Relevante Blendwirkungen sind aufgrund von Topographie und Bewuchs nicht gegeben.

## 8. Denkmalschutz

In der unmittelbaren Umgebung des Geltungsbereichs befinden sich keine Bau- oder Bodendenkmale. In der topographischen Karte ist ein Texthinweis „ehemalige Erzschrüfstellen“ dargestellt, im Bayernatlas sind jedoch keine Bodendenkmäler

dargestellt. Für Bodeneingriffe jeglicher Art im Geltungsbereich des Bebauungsplanes ist eine denkmalrechtliche Erlaubnis gem. Art. 7.1 BayDSchG notwendig, die in einem eigenständigen Erlaubnisverfahren bei der zuständigen Unteren Denkmalschutzbehörde zu beantragen ist.

Landschaftsbildprägende Baudenkmäler, gegenüber denen das geplante Vorhaben eine verunstaltende oder bedrängende Wirkung ausüben würde, sind im Umfeld nicht vorhanden.

## 9. Grünordnung und Eingriffsregelung

Im Rahmen des parallel in Aufstellung befindlichen vorhabenbezogenen Bebauungsplanes sollen Maßnahmen zur Einbindung des Vorhabens in die freie Landschaft sowie zur Vermeidung und Minimierung der Eingriffe in den Naturhaushalt festgesetzt werden, insbesondere:

- Umwandlung von Acker in Extensivgrünland im Bereich des Sondergebietes (Schafbeweidung oder Mahd mit spätem ersten Schnittzeitpunkt zum Aussamen von Kräutern und zum Schutz von Bodenbrütern)
- Beschränkung der max. Höhe baulicher Anlagen
- Geringe Bodeninanspruchnahme durch Verankerung der Module durch Ramm- oder Schraubfundamente und unbefestigte Ausführung interner Erschließungswege
- Verwendung kleintierdurchlässiger Zäune zwischen PV-Anlagen und Ausgleichsflächen (ggf. mit Wolfschutz gegen Untergraben wegen geplanter Beweidung)
- Versickerung des (über die Module) anfallenden Niederschlagswassers vor Ort

Zur Kompensation des mit der Anlage der Photovoltaik-Freiflächenanlage verbundenen naturschutzrechtlichen Eingriffs sind randlich des geplanten Sondergebietes auf einer Fläche von etwa 0,93 ha Ausgleichsflächen/-maßnahmen dargestellt. Auf diesen sollen Hecken- und Saumstrukturen, Einzelsträucher und weitere Biotopstrukturen (Totholz, Steinhäufen, etc.) angelegt werden.

## 10. Artenschutzprüfung

Eine spezielle artenschutzrechtliche Prüfung (saP) wurde aufgrund der intensiven landwirtschaftlichen Nutzung der Fläche, mangels wertgebender Biotopstrukturen im Umfeld des Vorhabens, der Störung durch die WEA unmittelbar im Süden und aufgrund des Charakters des Vorhabens nicht durchgeführt.

In der folgenden Übersicht wird überschlägig eine mögliche Betroffenheit von saP-relevanten Arten betrachtet.

Artengruppe	Kartierungen saP-relevanter Arten	Verbotstatbestände	Ausnahme nach § 45 Absatz 7 BNatSchG
Säugetiere / Fledermäuse	Quartiere von Fledermausarten sind nicht betroffen. Ein Verlust potenzieller Leitstrukturen ist nicht gegeben.	nicht einschlägig	nicht erforderlich

<b>Artengruppe</b>	<b>Kartierungen saP-relevanter Arten</b>	<b>Verbotstatbestände</b>	<b>Ausnahme nach § 45 Absatz 7 BNatSchG</b>
Säugetiere / Biber, Luchs	Keine Nachweise und kein Habitatpotenzial im Vorhabenbereich	nicht einschlägig	nicht erforderlich
Amphibien	Laichgewässer nicht vorhanden.	nicht einschlägig	nicht erforderlich
Reptilien	auf Ackerstandorten nicht vorhanden, Saumstrukturen zu den Waldflächen bleiben erhalten bzw. werden erweitert.	nicht einschlägig	nicht erforderlich
Libellen	Larvalgewässer nicht vorhanden.	nicht einschlägig	nicht erforderlich
Käfer	Keine Bäume durch Vorhaben betroffen.	nicht einschlägig	nicht erforderlich
Schmetterlinge	Relevante Futterpflanzen auf Ackerstandorten nicht vorhanden.	nicht einschlägig	nicht erforderlich
Weichtiere / Großkrebse	Laichgewässer nicht vorhanden.	nicht einschlägig	nicht erforderlich
Vögel	Vorkommen Feldlerche aufgrund der umgebenden Gehölzkulisse unwahrscheinlich. Die schmalen Saumstrukturen für weitere Agrarvögel wie Rebhuhn werden durch das Vorhaben nicht beeinträchtigt, sondern durch deutliche Erweiterung entlang der Waldränder begünstigt. Bewohner von Baumhöhlen und Gebüsch-/Heckenbrüter sind vom Vorhaben durch den Erhalt des Gehölzbestandes im Nordwesten nicht direkt betroffen und werden durch das Vorhaben mittelfristig ebenfalls begünstigt. Vorübergehende indirekte Immissionswirkungen während der Bauphase (Baulärm, Schadstoffe, visuelle Reize) können jedoch auftreten.	nicht einschlägig	nicht erforderlich

Tabelle: Abschätzung mögliche Betroffenheit von saP-relevanten Tierarten

## **B Umweltbericht**

### **1. Einleitung**

#### **1.1 Anlass und Aufgabe**

Die Umweltprüfung ist ein Verfahren, das die voraussichtlichen Auswirkungen des Bauleitplans auf die Umwelt und den Menschen frühzeitig untersucht.

Die gesetzliche Grundlage liefert das Baugesetzbuch (BauGB) in der Fassung der Bekanntmachung vom 3. November 2017 (BGBl. I S. 3634), das, zuletzt durch Artikel 9 des Gesetzes vom 10.09.2021 (BGBl. I S. 4147) geändert worden ist (§ 1 Aufgabe, Begriff und Grundsätze der Bauleitplanung, § 1a ergänzende Vorschriften zum Umweltschutz, § 2, vor allem Abs. 4 - Umweltprüfung).

#### **1.2 Inhalt und Ziele des Plans**

Die Energieallianz Bayern GmbH & Co. KG hat als Vorhabenträger die Einleitung eines Verfahrens zur Aufstellung eines vorhabenbezogenen Bebauungsplans für die Errichtung einer Photovoltaik-Freiflächenanlage östlich des Ortsteils Mittersthal innerhalb eines im Sinne des Erneuerbare-Energien-Gesetzes (EEG) 2021 „landwirtschaftlich benachteiligten Gebietes“ beantragt.

Die PV-Anlage ist konkret auf dem Flurstück mit der Fl.Nr. 1390, Gmkg. Mittersthal geplant. Die Ausgleichsflächen sollen randlich zur Einbindung der PV-Anlage in die umliegende Landschaft umgesetzt werden. Die Gesamtfläche beträgt 5,7 ha.

Mit der geplanten Photovoltaik-Freiflächenanlage kann das Ziel von Bund und Land unterstützt werden, den Anteil der Erneuerbaren Energien bei der zukünftigen Energiebereitstellung deutlich auszubauen und hierdurch den CO<sub>2</sub>-Ausstoß zu verringern. In Verantwortung gegenüber heutigen und vor allem künftigen Generationen möchte die Gemeinde hierzu einen wichtigen Beitrag leisten.

Details siehe Teil A der Begründung.

#### **1.3 Prüfung anderweitiger Planungsmöglichkeiten**

Die Planung erfolgt auf Antrag eines Vorhabenträgers, der im Besitz des Flurstücks für die beabsichtigte Betriebsdauer des Solarparks ist. Das Plangebiet befindet sich innerhalb der Flächenkulisse der im Erneuerbare-Energien-Gesetz (EEG) 2021 verankerten „landwirtschaftlich benachteiligten Gebiete“. Darin sind PV-Freiflächenanlagen mit einer Nennleistung über 750 kWp und bis maximal 20 MWp auf Acker- und Grünlandflächen in diesen Gebieten förderfähig, sofern die Bundesländer eine entsprechende Rechtsverordnung dazu erlassen. Bayern hat dies mit der "Verordnung über Gebote für Freiflächenanlagen" getan und unterstützt somit den Ausbau bayerischer PV-Freiflächenanlagen.

Die überplante Fläche befindet sich am östlichen Rand einer insgesamt betrachtet von intensiver landwirtschaftlicher Nutzung geprägten und dadurch weitgehend ausgeräumten und strukturarmen Hochfläche östlich von Deining ohne besondere kulturlandschaftlichen Merkmale oder wertgebenden Landschaftsstrukturen. Das Planungsgebiet selbst ist bis auf den südwestlichen Bereich mit Wald umgeben und weist daher eine geringe Fernwirksamkeit auf.

Mit den angrenzenden Windkraftanlagen im Süden (250 m) und Westen (450 m) bestehen Vorbelastungen.

Die ausgeräumte Hochfläche einschließlich der durch Fichten dominierten Waldflächen weist gegenüber den strukturreichen Tälern, insbesondere dem Tal der Schwarzen Laaber im Osten und dem Tal der Weißen Laaber im Westen, eine deutlich untergeordnete Bedeutung für die Erholungsfunktion im Naturpark auf.

Der Standort berührt darüber hinaus keine Schutzgebiete des Naturschutz- und Wasserrechts (einschließlich Biotope) oder landschaftliche Vorbehaltsgebiete. Zudem weist er keine besonderen ökologischen Empfindlichkeiten auf.

Durch das gewählte Konzept zur Grünordnung wird die Fläche gegenüber der aktuellen konventionellen ackerbaulichen Nutzung naturschutzfachlich aufgewertet. Der Landschaftsraum wird zwar in gewissem Maße weiter technisch überprägt, dies kann jedoch durch die Anlage randlicher, die PV-Anlagen säumender Gehölzstrukturen im Westen der Anlage abgemildert werden. Der Gehölzbestand mit der Vogelkirsche bleibt erhalten. Artenschutzrechtliche Konflikte hinsichtlich der Feldlerche bestehen aufgrund der Gehölzkulisse und den Windrädern nicht

Da die Ziele des Klimaschutzes aufgrund des spürbaren Klimawandels immer mehr an Bedeutung gewinnen, möchte die Gemeinde hierzu, auch in Verantwortung gegenüber heutigen und zukünftigen Generationen ihren Beitrag leisten. Die geplante Fläche steht für die Errichtung einer PV-Anlage unmittelbar zur Verfügung, weswegen die Planung aufgrund des oben genannten geringen bzw. lösbaren Konfliktpotenzials hinsichtlich der relevanten Umweltbelange am vorliegenden Standort weiterverfolgt werden soll.

## **2. Vorgehen bei der Umweltprüfung**

### **2.1 Untersuchungsraum**

Das Untersuchungsgebiet umfasst den Geltungsbereich sowie angrenzende Nutzungen im Umfeld um den Geltungsbereich (Wirkraum), um weiterreichende Auswirkungen bewerten zu können (Bsp. Emissionen, Auswirkungen auf Biotopverbund etc.).

### **2.2 Prüfungsumfang und Prüfungsmethoden**

Geprüft werden gem. BauGB

#### **§ 1 Abs. 6 Nr. 7:**

- a) Auswirkungen auf Fläche, Tiere, Pflanzen, Boden, Wasser, Luft, Klima und das Wirkungsgefüge zwischen ihnen sowie die Landschaft und die biologische Vielfalt
- b) Erhaltungsziele und Schutzzweck der FFH- und Vogelschutzgebiete
- c) Umweltbezogene Auswirkungen auf den Menschen und seine Gesundheit sowie die Bevölkerung insgesamt
- d) Umweltbezogene Auswirkungen auf Kulturgüter und sonstige Sachgüter
- e) Vermeidung von Emissionen und sachgerechter Umgang mit Abfällen und Abwässern
- f) Nutzung erneuerbarer Energien sowie sparsame und effiziente Nutzung von Energie
- g) Darstellung von Landschaftsplänen und sonstigen Plänen
- h) Erhaltung bestmöglicher Luftqualität in Gebieten mit Immissionsgrenzwerten, die nach europarechtlichen Vorgaben durch Rechtsverordnung verbindlich festgelegt sind
- i) Wechselwirkungen zwischen den Belangen a) bis d)
- j) unbeschadet des §50 Satz 1 des Bundes-Immissionsschutzgesetzes, die Auswirkungen, die aufgrund der Anfälligkeit der nach dem Bebauungsplan zulässigen Vorhaben für schwere Unfälle oder Katastrophen zu erwarten sind, auf die Belange nach dem Buchstaben a bis d und i

**§ 1 a:**

- Bodenschutzklausel nach § 1a Abs. 2 Satz 1
- Umwidmungssperrklausel des § 1a Abs. 2 Satz 2
- Berücksichtigung von Vermeidung und Ausgleich nach der Eingriffsregelung gem. § 1a Abs. 3
- Berücksichtigung von FFH- und Vogelschutzgebieten gem. § 1a Abs. 4
- Erfordernisse des Klimaschutzes gem. § 1a Abs. 5

Für die Prüfung wurde eine Biotop- und Nutzungstypenerfassung des Geltungsberreichs und des Umfelds vorgenommen und vorhandene Unterlagen ausgewertet.

Die Umweltprüfung wurde verbal-argumentativ in Anlehnung an die Methodik der ökologischen Risikoanalyse durchgeführt. Sie basiert auf der Bestandsaufnahme der relevanten Aspekte des Umweltzustandes im voraussichtlich erheblich beeinflussten Gebiet. Zentrale Prüfungsinhalte sind die Schutzgüter gem. § 1 Abs. 6 Nr. 7 a-d. Die einzelnen Schutzgüter wurden hinsichtlich Bedeutung und Empfindlichkeit bewertet, wobei die Vorbelastungen berücksichtigt wurden.

Der Bedeutung und Empfindlichkeit der Schutzgüter werden die Wirkungen des Vorhabens gegenübergestellt. Als Ergebnis ergibt sich das mit dem Bauleitplan verbundene umweltbezogene Risiko als Grundlage der Wirkungsprognose. Ergänzend und zusammenfassend werden die Auswirkungen hinsichtlich der Belange des § 1 Abs. 6 Nr. 7 e-i BauGB dargelegt.

Bei der Prognose der möglichen erheblichen Auswirkungen des Bauleitplanes wird die Bau- und Betriebsphase auf die genannten Belange berücksichtigt, u.a. infolge

- aa) des Baus und des Vorhandenseins der geplanten Vorhaben, soweit relevant einschließlich Abrissarbeiten,
- bb) der Nutzung natürlicher Ressourcen, insbesondere Fläche, Boden, Wasser, Tiere, Pflanzen und biologische Vielfalt, wobei soweit möglich die nachhaltige Verfügbarkeit dieser Ressourcen zu berücksichtigen ist,
- cc) der Art und Menge an Emissionen von Schadstoffen, Lärm, Erschütterungen, Licht, Wärme und Strahlung sowie der Verursachung von Belästigungen,
- dd) der Art und Menge der erzeugten Abfälle und ihrer Beseitigung und Verwertung,
- ee) der Risiken für die menschliche Gesundheit, das kulturelle Erbe oder die Umwelt (zum Beispiel durch Unfälle oder Katastrophen),
- ff) der Kumulierung mit den Auswirkungen von Vorhaben benachbarter Plangebiete unter Berücksichtigung etwaiger bestehender Umweltprobleme in Bezug auf möglicherweise betroffene Gebiete mit spezieller Umweltrelevanz oder auf die Nutzung von natürlichen Ressourcen,
- gg) der Auswirkungen der geplanten Vorhaben auf das Klima (zum Beispiel Art und Ausmaß der Treibhausgasemissionen) und der Anfälligkeit der geplanten Vorhaben gegenüber den Folgen des Klimawandels,
- hh) der eingesetzten Techniken und Stoffe.

Die Auswirkungen werden in drei Stufen bewertet: geringe, mittlere und hohe Erheblichkeit der Umweltauswirkungen.

## 2.3 Schwierigkeiten bei der Zusammenstellung der Angaben

Die Planung ist derzeit in der Phase des Entwurfs und wird im Laufe des Verfahrens ggf. gemäß den Erkenntnissen der Behörden- und Öffentlichkeitsbeteiligung noch ergänzt.

## 3. Planungsvorgaben und Fachgesetze

Es wurden insbesondere berücksichtigt:

- Bundesnaturschutzgesetz (BNatSchG)
- Wasserhaushaltsgesetz (WHG)
- Bundesbodenschutzgesetz (BBodSchG)

Das Bundesnaturschutzgesetz wurde durch Festsetzung von grünordnerischen Maßnahmen und Ausgleichsmaßnahmen berücksichtigt.

Das Wasserhaushaltsgesetz wird durch die angestrebte naturnahe Versickerung des unverschmutzten Oberflächenwassers vor Ort berücksichtigt.

Das Bodenschutzgesetz wurde durch die Maßnahmen zur Vermeidung bzw. Minimierung der Bodenversiegelung berücksichtigt.

## 4. Beschreibung und Bewertung des derzeitigen Umweltzustandes und Prognose der Umweltauswirkungen bei Durchführung der Planung

### 4.1 Mensch

#### Beschreibung und Bewertung

Für die Beurteilung des Schutzgutes Mensch steht die Wahrung der Gesundheit und des Wohlbefindens des Menschen im Vordergrund, soweit diese von Umweltbedingungen beeinflusst werden.

Bewertungskriterien sind:

Bedeutung / Empfindlichkeit	Wohnfunktion
	Funktion für Naherholung

Beim Aspekt "Wohnen" ist die Erhaltung gesunder Lebensverhältnisse durch Schutz des Wohn- und Wohnumfeldes relevant. Beim Aspekt "Erholung" sind überwiegend die wohnortnahe Feiertagserholung bzw. die positiven Wirkungen siedlungsnaher Freiräume auf das Wohlbefinden des Menschen maßgebend.

#### Wohnfunktion

Das Plangebiet selbst hat keine Bedeutung für die Wohnfunktion. Gut 1.200 m südlich befindet sich die Ortschaft Kleinalfalterbach, gut 2 km entfernt die Ortschaft Mittersthal bzw. 2,4 km der Weiler Waltersshof (2,4 km).

### Funktionen für die Naherholung

Das Plangebiet hat Bedeutung als Teil der erlebbaren Landschaftskulisse für potenzielle Naherholungssuchende auf den umliegenden Wegen. Eine technische Überprägung der Landschaft besteht bereits durch die beiden Windenergieanlagen im Süden und Westen im räumlichen Umfeld.

Westlich der geplanten Anlage führt ein Radweg von Kleinalfalterbach nach Norden auf den Radweg Neumarkt i.d.Opf. – Kallmünz (Radwanderwegenetz des Landkreises Neumarkt i.d.Opf). Da es sich nicht um überregionale Rad- bzw. Wanderwege handelt, ist die Frequentierung in dem für den ländlichen Raum üblichen Maße vermutlich eher gering.

Zwar befindet sich das Plangebiet im Naturpark Altmühltal, der Erholungsschwerpunkt liegt hierbei jedoch in den Tälern (insb. Weiße und Schwarze Laaber).

### **Auswirkungen der Planung, Vermeidungsmaßnahmen**

#### Auswirkungen auf die Wohnfunktion

Mit dem Betrieb der Anlage sind optische Immissionen aufgrund von Blendwirkungen durch Reflexionen des Sonnenlichts von den Modulen verbunden. Diese werden durch die Verwendung von reflexionsarmen Solarmodulen reduziert.

Gemäß § 3 des Bundes-Immissionsschutzgesetzes (BImSchG) sind Immissionen als schädliche Umwelteinwirkungen zu werten, sofern sie nach Art, Ausmaß oder Dauer geeignet sind, Gefahren, erhebliche Nachteile oder erhebliche Belästigungen für die Allgemeinheit oder für die Nachbarschaft herbeizuführen.

Gemäß dem Hinweispapier der LAI zu Lichtimmissionen erfahren Immissionsorte, die sich weiter als ca. 100 m von einer Photovoltaikanlage entfernt befinden, erfahrungsgemäß nur kurzzeitige Blendwirkungen. Lediglich bei ausgedehnten Photovoltaikparks könnten auch weiter entfernte Immissionsorte noch relevant sein. Relevante Blendwirkungen auf schützenswerte Wohnorte sind demzufolge nicht zu erwarten.

Durch die Lage von Kleinalfalterbach in einer Talsenke und aufgrund der Topographie mit mehreren Hochpunkten zwischen der geplanten Anlage und der Ortschaft Mittersthal bzw. dem Weiler Waltershof bestehen keine Blickbezüge auf die geplante Anlage. Auch zur ST 2660 sind aufgrund von Topographie und Bewuchs keine relevanten Blendwirkungen gegeben.

#### Auswirkungen auf die Naherholung

Die benachbarten Wege sind mit Ausnahme kurzfristiger Beeinträchtigungen während der Bauphase weiterhin ungehindert durch Naherholungssuchende nutzbar. Zwar wird der Landschaftsraum in einem gewissen Maß durch die Anlage weiter technisch

überprägt. Durch die zum Radwanderweg hin geplanten Gehölzstrukturen kann die PV-Anlage einschließlich ihrer Einzäunung mittelfristig und im Verhältnis zur ausgeräumten Agrarlandschaft verträglich eingebunden werden.

**Gesamtbewertung Schutzgut Mensch:  
Auswirkungen geringe Erheblichkeit**



## 4.2 Tiere und Pflanzen, Biodiversität

### Beschreibung und Bewertung

Zur Bewertung des vorhandenen Biotoppotenzials werden folgende Bewertungskriterien herangezogen:

Bedeutung / Empfindlichkeit	Naturnähe
	Vorkommen seltener Arten
	Seltenheit des Biotoptyps
	Größe, Verbundsituation
	Repräsentativität
	Ersetzbarkeit

Das Plangebiet ist bis auf den südwestlichen Bereich von Wald umschlossen. Insgesamt liegt das Plangebiet am östlichen Rand einer von intensiver landwirtschaftlicher Nutzung geprägten weitgehend ausgeräumten und strukturarmen Hochfläche. Die überplante Fläche wird ackerbaulich genutzt. Am westlichen und nördlichen Rand verläuft ein landwirtschaftlicher Flurweg, im Süden grenzt ein schmales landwirtschaftlich genutztes Feldstück mit 25-26 m Breite an, im Osten grenzt ein mit Fichten dominierter Wald an. Im Nordwesten liegen ein kleines Gehölz und ein Kirschbaum.

Eine Vorbelastung weist der betrachtete Landschaftsraum durch in Sichtweite liegende zwei Windenergieanlagen (250 m südlich und 450 m westlich) auf.

Die überplante Fläche einschließlich der umgebenden Waldflächen mit den Fichtenforsten jüngeren bis mittleren Alters weisen eine naturferne Ausprägung auf, wodurch auch das Vorkommen seltener Arten begrenzt ist. Eine Kartierung saP-relevanter Arten wurde daher nicht durchgeführt. Durch das Vorhaben mit der Anlage von Saumstrukturen werden diese eher gefördert (vgl. Kapitel 10 „Artenschutzprüfung“ in der allgemeinen Begründung).

Aufgrund Ausprägung und Nutzung ist die Biotopverbundfunktion innerhalb des Landschaftsraumes gestört. Der Geltungsbereich hat zusammenfassend eine geringe Bedeutung für das Schutzgut.

### Auswirkungen der Planung, Vermeidungsmaßnahmen

Durch die Planung wird insgesamt eine etwa 4,65 ha große intensiv genutzte Ackerfläche (geplantes Sondergebiet) mit Modultischen überstellt. Die Module werden mittels Rammgründung installiert, d.h. der Versiegelungsgrad ist äußerst gering und beschränkt sich auf wenige untergeordnete bauliche Anlagen (v.a. Trafostationen, evtl. Schafunterstand). Der überwiegende Anteil der Fläche wird zu Extensivgrünland entwickelt. Hierbei wird standortgemäßes Saatgut verwendet und das Mahdregime erfolgt so, dass Kräuter beim Aussamen und Bodenbrüter hiervon profitieren.

Gemäß dem „Leitfaden zur Berücksichtigung von Umweltbelangen bei der Planung von PV- Freiflächenanlagen“ (ARGE Monitoring PV-Anlagen, 2007) zeigen Erfahrungen mit bestehenden Photovoltaikanlagen, dass zahlreiche Vogelarten die Zwischenräume und Randbereiche von Anlagen als Jagd-, Nahrungs- und Brutgebiet nutzen.

Durch die Entstehung eines Biotopkomplexes aus Extensivwiesen/-weiden, Gras-Krautsäumen und Gehölzstrukturen sowie den Wegfall von Dünge- und Pflanzenschutzmitteln werden Lebensraumbedingungen für eine Vielzahl von Arten geschaffen bzw. optimiert. Insbesondere die derzeit strukturarmen Waldränder im Osten und Norden werden deutlich aufgewertet. Der Gehölzbestand im Nordwesten wird entlang des Flurweges nach Süden durch Altgras- und Gehölzstrukturen verlängert. Nachteilige Auswirkungen auf den Biotopverbund durch die Einzäunung der PV-Anlage sind nicht zu erwarten, da diese für Kleintiere durchlässig gestaltet und die randlich umlaufenden Ausgleichsflächen außerhalb dieser Einzäunung verbleiben und dadurch attraktive, den Landschaftsraum gegenüber dem Ist-Zustand aufwertende Vernetzungslinien für wandernde Tierarten darstellen werden.

**Gesamtbewertung Schutzgut Pflanzen und Tiere:  
Auswirkungen geringer Erheblichkeit**

### 4.3 Boden

#### Beschreibung und Bewertung

Zur Bewertung des Bodens werden folgende Bewertungskriterien herangezogen:

Bedeutung / Empfindlichkeit	Natürlichkeit
	Seltenheit
	Biotopentwicklungspotenzial
	natürliches Ertragspotenzial

Das Plangebiet befindet sich gemäß der digitalen geologischen Karte 1:25.000 im Bereich tertiärer bis quartärer Ablagerungen (Alblehm).

Gemäß der Übersichtsbodenkarte von Bayern 1:25.000 sind im Bereich des Alblehms „fast ausschließlich Braunerde aus (schuttführendem) Schluff bis Ton (Gesteine des Malm, Lösslehm)“ anzutreffen, die im Landschaftsraum häufig sind.

Durch die ackerbauliche Nutzung sind die Böden anthropogen überprägt und Bodengefüge und -aufbau in seiner Natürlichkeit gestört (Befahren mit schweren Maschinen, regelmäßiges Pflügen, Düngen). Seltene Böden liegen nicht vor, dadurch besteht auch kein Biotopentwicklungspotenzial hin zu extremen und somit naturschutzfachlich besonders bedeutsamen Lebensraumtypen.

Gemäß Bodenschätzung (L4V 58/49, L5V 52/44) weisen die Böden eine mittlere Bodenfruchtbarkeit auf. Aufgrund des mittleren Ertragspotenzials ist das Biotopentwicklungspotenzial gering (Standorte ohne extreme Eigenschaften, d.h. weder besonders trocken/mager noch nass).

#### Auswirkungen der Planung, Vermeidungsmaßnahmen

Die Errichtung der Photovoltaik-Freiflächenanlage führt trotz der Flächengröße nur zu verhältnismäßig geringfügigen Bodeneingriffen durch Abgrabungen und Wiederverfüllungen (Kabelrohrverlegungen etc.). Die Module werden mittels Rammgründung installiert, d.h. der Versiegelungsgrad ist äußerst gering und beschränkt sich auf wenige untergeordnete bauliche Anlagen (z.B. Trafostationen, ggf. Schafsunterstand etc.) und dabei werden die gültigen Regelwerke und Normen, insbesondere DIN 18915 und 19731 (vgl. auch § 12 BBodSchV), beachtet.

Die Böden können daher in ähnlichem Maße wie bisher ihre Bodenfunktionen erfüllen, auch eine extensive landwirtschaftliche Nutzung ist prinzipiell weiterhin möglich. Der bisherige Eintrag von Dünge- und Pflanzenschutzmitteln entfällt.

**Gesamtbewertung Schutzgut Boden:  
Auswirkungen geringer Erheblichkeit**

#### 4.4 Wasser

Bewertungskriterien Teilschutzgut Gewässer/Oberflächenwasser

Bedeutung / Empfindlichkeit	Naturnähe
	Retentionsfunktion
	Einfluss auf das Abflussgeschehen

Bewertungskriterien Teilschutzgut Grundwasser

Bedeutung / Empfindlichkeit	Geschütztheitsgrad der Grundwasserüberdeckung (Empfindlichkeit)
	Bedeutung für Grundwassernutzung
	Bedeutung des Grundwassers im Landschaftshaushalt

#### Beschreibung und Bewertung

Trinkwasserschutzgebiete sind nicht betroffen.

Über die Grundwasserverhältnisse liegen keine detaillierten Informationen vor.

Aufgrund der Höhenlage und der anstehenden Geologie sind ausreichende Deckschichten vorhanden bzw. es ist nicht mit oberflächennahen Grundwasserständen zu rechnen.

#### Auswirkungen der Planung, Vermeidungsmaßnahmen

Da Eingriffe in den Boden und somit dessen Filtereigenschaften stark begrenzt sind, sind der Grundwasserschutz und die -neubildung weiterhin in ähnlichem Maße gewährt. Die Versickerung des über die Modultische anfallenden Niederschlagswassers erfolgt weiterhin vor Ort über die belebte Bodenzone.

Die Sammlung und Einleitung von Oberflächenwasser in einen Vorfluter ist nicht erforderlich und nicht geplant.

Unter dem künftigen Dauergrünland auf der Modulfläche wird der Abflussbeiwert gegenüber einer Ackernutzung reduziert. Damit wird auch der Anteil an oberflächlich abfließenden Niederschlagswassers geringer als gegenüber der gegenwärtigen Ackernutzung.

An den Traufkanten der Modultische ergibt sich zwar eine Konzentration des Niederschlagsabflusses. Diese Konzentration wird aber dadurch gemindert, dass die Niederschläge auch zwischen den Spalten der einzelnen Module eines Modultisches abfließen. Ferner ist davon auszugehen, dass durch die Beschattung unter den Modultischen der Boden weniger austrocknet. Bei Trockenheit weisen die beschatteten Böden ein höheres Infiltrationsvermögen gegenüber unbeschatteten Böden auf, die im

Sommer bei längerem Ausbleiben von Niederschlägen ausgetrocknet sind und bei Starkregenereignissen kein Wasser aufnehmen.

Die Infiltrationsraten und Interzeption ist bei Dauergrünland ebenfalls günstiger, da der Boden nicht verschlämmt, so dass sich durch die Planung hinsichtlich abfließendem Regenwassers insgesamt keine Verschlechterung einstellen würde.

Insgesamt wird durch die Grünlandnutzung die derzeitige Nutzung extensiviert, der Einsatz von Düngern und Pflanzenschutzmitteln unterbleibt zukünftig. Zudem erfolgt die Oberflächenreinigung der Photovoltaikmodule nur mit Wasser unter Ausschluss von grundwasserschädigenden Chemikalien.

**Gesamtbewertung Schutzgut Wasser:  
Auswirkungen geringer Erheblichkeit**

#### 4.5 Klima/Luft

Für die Beurteilung des Schutzgutes Klima sind vorrangig lufthygienische und klimatische Ausgleichsfunktionen maßgeblich. Die lufthygienische Ausgleichsfunktion bezieht sich auf die Fähigkeit von Flächen, Staubpartikel zu binden und Immissionen zu mindern (z.B. Waldgebiete). Die klimatische Ausgleichsfunktion umfasst die Bedeutung von Flächen für die Kalt- und Frischluftproduktion bzw. den Kalt- und Frischluftabfluss.

Bedeutung / Empfindlichkeit	lufthygienische Ausgleichsfunktion für Belastungsgebiete
	klimatische Ausgleichsfunktion für Belastungsgebiete

#### Beschreibung und Bewertung

Der Geltungsbereich ist aufgrund seiner Lage im ländlichen Raum nicht als klimatisches Belastungsgebiet einzustufen. Die Freiflächen haben lokale Bedeutung als Kaltluftentstehungsgebiet, jedoch ohne Siedlungsrelevanz.

#### Auswirkungen der Planung, Vermeidungsmaßnahmen

Durch die Errichtung der Photovoltaikanlage sind keine erheblichen Auswirkungen auf das Lokalklima zu erwarten. Zwischen den Modulreihen kann weiterhin Kaltluft entstehen. Die neu zu pflanzenden Gehölze im Randbereich produzieren zukünftig zusätzlich Frischluft.

Mit der Errichtung der Anlage wird der Verwendung fossiler Energieträger und somit dem Ausstoß von CO<sub>2</sub>-Emissionen entgegengewirkt, was sich positiv für den Klimaschutz auswirkt.

**Gesamtbewertung Schutzgut Klima und Luft:  
Auswirkungen geringer Erheblichkeit**

## 4.6 Landschaft

Landschaft und Landschaftsbild werden nach folgenden Kriterien bewertet:

Bedeutung / Empfindlichkeit	Eigenart
	Vielfalt
	Natürlichkeit
	Freiheit von Beeinträchtigungen
	Bedeutung / Vorbelastung

Naturräumlich befindet sich das Plangebiet auf der Fränkischen Alb (nach Ssymank), dabei liegt das Vorhaben am östlichen Rand einer von intensiver landwirtschaftlicher Nutzung geprägten und dadurch weitgehend ausgeräumten und strukturarmen Hochfläche östlich von Deining.

Das Plangebiet ist bis auf den südwestlichen Bereich von Wald umschlossen. Die überplante Fläche wird ackerbaulich genutzt. Am westlichen und nördlichen Rand verläuft ein landwirtschaftlicher Flurweg, im Süden grenzt ein schmales landwirtschaftlich genutztes Feldstück mit 25-26 m an, im Osten grenzt ein mit Fichten dominierter Wald an. Im Nordwesten liegt ein kleines Gehölz mit einem Kirschbaum. Vorbelastungen des betrachteten Landschaftsraumes sind durch in Sichtweite liegende Windenergieanlagen (250 m südlich und 450 m westlich) gegeben. Aufgrund der Topographie und Bewuchs (umgebende Waldflächen) ist der Vorhabensbereich kaum einsehbar und weitgehend abgeschirmt. Eine Fernwirkung weist der Vorhabensbereich nicht auf.

### Auswirkungen der Planung, Vermeidungsmaßnahmen

Mit der geplanten PV-Anlage wird der Landschaftsausschnitt zunehmend von technischer Infrastruktur geprägt. In randliche, der Eingrünung dienenden Gehölzstrukturen wird nicht eingegriffen. In Verbindung mit den umfangreichen, auf die Eingrünung der Anlage abgestimmten Ausgleichsmaßnahmen können die Auswirkungen auf das Landschaftsbild insgesamt abgemildert werden.

**Gesamtbewertung Landschaft:  
Auswirkungen geringer Erheblichkeit**

## 4.7 Fläche

Es handelt sich um eine landwirtschaftlich genutzte Fläche.

### Auswirkungen der Planung, Vermeidungsmaßnahmen

Durch die Planung wird die Fläche für den Zeitraum der solarenergetischen Nutzung der intensiven landwirtschaftlichen Nutzung entzogen, eine extensive Nutzung, z.B. durch Beweidung ist weiterhin möglich.

Die Auswirkungen durch die Änderung in der Art der Nutzung der Fläche sind bei den Schutzgütern Kap. 4.1 bis 4.6 beschrieben.

#### **4.8 Kultur- und Sachgüter**

In der unmittelbaren Umgebung des Geltungsbereichs befinden sich keine Bau- oder Bodendenkmale. In der topographischen Karte ist ein Texthinweis „ehemalige Erzschiefstellen“ dargestellt, im Bayernatlas sind jedoch keine Bodendenkmäler dargestellt. Für Bodeneingriffe jeglicher Art im Geltungsbereich des Bebauungsplanes ist eine denkmalrechtliche Erlaubnis gem. Art. 7.1 BayDSchG notwendig, die in einem eigenständigen Erlaubnisverfahren bei der zuständigen Unteren Denkmalschutzbehörde zu beantragen ist.

Landschaftsbildprägende Baudenkmäler, gegenüber denen das geplante Vorhaben eine verunstaltende oder bedrängende Wirkung ausüben würde, sind im Umfeld nicht vorhanden.

#### **4.9 Wechselwirkungen**

Bereiche mit ausgeprägtem ökologischem Wirkungsgefüge sind im Geltungsbereich nicht vorhanden.

#### **4.10 Erhaltungsziele und Schutzzweck der FFH- und Vogelschutzgebiete**

Das nächstgelegene Natura 2000-Gebiet beginnt im Westen bzw. Süden in einer Entfernung von knapp 2 km (FFH-Gebiet ID 6935-371 „Weiße, Wissinger, Breitenbrunner Laaber u. Kreuzberg bei Dietfurt“). Dieses sowie sonstige Natura 2000-Gebiete sind aufgrund der Entfernung und der Art des Vorhabens, das überwiegend positive naturschutzfachliche Effekte mit sich bringt, von der Planung nicht berührt.

### **5. Sonstige Belange gem. § 1 Abs. 6 Nr. 7 des BauGB**

#### Vermeidung von Emissionen und sachgerechter Umgang mit Abfällen und Abwässern

Potenzielle Blendwirkungen auf Anwohner von OT sowie Straßenverkehrsteilnehmern auf der ST 2660 auf Grund von Entfernung und/oder Lage nicht möglich (vgl. Kapitel 6 „Immissionsschutz“ in der allgemeinen Begründung).

Abfälle und Schmutzwasser fallen während des Betriebes der Anlage nicht an. Das bei Niederschlagsereignissen über die Module anfallende Oberflächenwasser wird vor Ort flächig über die belebte Bodenzone versickert.

#### Nutzung erneuerbarer Energien sowie sparsame und effiziente Nutzung von Energie

Die Planung fördert durch die gezielte Gewinnung von erneuerbarer Energie in Form von Solarenergie deren Nutzung.

#### Bodenschutzklausel und Umwidmungssperrklausel gem. § 1a Abs. 2 BauGB

Durch die Planung wird die Fläche für den Zeitraum der Nutzung zur Solarenergiegewinnung der intensiven landwirtschaftlichen Nutzung entzogen, eine extensive Nutzung, z.B. durch Beweidung ist weiterhin möglich. Der Versiegelungsgrad ist stark begrenzt.

#### Darstellung von Landschaftsplänen

Die Gemeinde verfügt über einen in den Flächennutzungsplan integrierten Landschaftsplan. Für den Bereich des Plangebietes trifft er keine spezifischen landschaftsplanerischen Aussagen.

#### Erfordernisse des Klimaschutzes

Den Erfordernissen des Klimaschutzes wird durch die Errichtung der Photovoltaik-Freiflächenanlage Rechnung getragen, da hiermit der Verwendung fossiler Energieträger und somit dem Ausstoß von CO<sub>2</sub>-Emissionen entgegengewirkt wird.

## **6. Zusammenfassende Prognose über die Entwicklung des Umweltzustandes und der erheblichen Auswirkungen**

Gemäß Anlage 1 Abs. 2 Ziffer b zum BauGB sind die Auswirkungen u.a. infolge der folgenden Wirkungen zu beschreiben:

#### Auswirkungen infolge des Baus und des Vorhandenseins der geplanten Vorhaben, soweit relevant einschließlich Abrissarbeiten

Abrissarbeiten erfolgen voraussichtlich nicht. Die Auswirkungen bezüglich des Vorhandenseins des geplanten Vorhabens sind bei der Beschreibung der Schutzgüter in Kapitel 4 ausführlich dargelegt.

#### Auswirkungen infolge der Nutzung der natürlichen Ressourcen, insbesondere Fläche, Boden, Wasser, Tiere, Pflanzen und biologische Vielfalt

Die Auswirkungen hinsichtlich der genannten Aspekte sind bei der Beschreibung der Schutzgüter in Kapitel 4 ausführlich dargelegt.

#### Auswirkungen infolge der Art und Menge an Emissionen von Schadstoffen, Lärm, Erschütterungen, Licht, Wärme und Strahlung sowie der Verursachung von Belästigungen

Die Auswirkungen hinsichtlich der genannten Aspekte sind bei der Beschreibung der Schutzgüter „Mensch“ sowie „Tiere und Pflanzen, Biodiversität“ in Kapitel 4 ausführlich dargelegt.

#### Auswirkungen hinsichtlich der Art und Menge der erzeugten Abfälle und ihre Beseitigung und Verwertung

Abfälle fallen i.d.R. nur während der Bauzeit an (Verpackungen etc.) und werden ordnungsgemäß entsorgt. Durch den Betrieb der Anlage entstehen keine Abfälle. Nach Einstellung der Nutzung der Photovoltaikanlage sind die Anlagenteile ordnungsgemäß rückzubauen und die Abfälle entsprechend der zu diesem Zeitpunkt geltenden gesetzlichen Bestimmungen zu entsorgen.

#### Auswirkungen infolge der Risiken für die menschliche Gesundheit, das kulturelle Erbe oder die Umwelt

Die geplante Freiflächen-Photovoltaikanlage befindet sich außerhalb von Zonen, für die eine erhöhte Gefahr durch Naturgefahren besteht (z.B. Erdbebenzonen, Hochwasserschutzgebiete, Gefahrenhinweisgebiete für Georisiken). Nach derzeitigem Kenntnisstand ergeben sich durch den Standort der Anlage daher keine diesbezüglichen

erwartbaren Risiken für die menschliche Gesundheit, das kulturelle Erbe oder die Umwelt.

Unvorhersehbare Naturkatastrophen und dadurch bedingte Schäden durch die Anlage für die menschliche Gesundheit sowie die Umwelt können nie gänzlich ausgeschlossen werden. Z.B. besteht durch das Vorhaben ein denkbare, wenn auch geringes Risiko durch Entzündung von Anlageteilen durch Überspannungs- bzw. Kurzschlusschäden. Um Risiken bezüglich einer möglichen Brandgefahr zu minimieren, sind die geltenden gesetzlichen Bestimmungen zu berücksichtigen.

#### Auswirkungen infolge der Kumulierung mit den Auswirkungen von Vorhaben benachbarter Plangebiete

Wesentliche Kumulierungseffekte gehen mit der Planung nicht einher. Natura 2000-Gebiete, werden durch das Vorhaben, auch in Kumulierung mit sonstigen Projekten bzw. Plänen, nicht erheblich beeinträchtigt (vgl. Kapitel B.4.10).

#### Auswirkungen der geplanten Vorhaben auf das Klima und der Anfälligkeit gegenüber den Folgen des Klimawandels

Den Erfordernissen des Klimaschutzes wird durch die Errichtung der Photovoltaik-Freiflächenanlage Rechnung getragen, da hiermit der Verwendung fossiler Energieträger und somit dem Ausstoß von CO<sub>2</sub>-Emissionen entgegengewirkt wird.

#### Eingesetzte Techniken und Stoffe

Die Bauteile der gewählten Unterkonstruktion bestehen aufgrund ihrer längeren Haltbarkeit voraussichtlich aus verzinktem Stahl, wodurch möglicherweise in einem sehr geringen Maße Zink in die Umwelt bzw. den Boden freigesetzt wird. Als PV-Module werden voraussichtlich polykristalline Module auf Silizium-Basis verwendet, die größtenteils recycelt werden können.

## **7. Maßnahmen zur Vermeidung, Verminderung und zum Ausgleich nachteiliger Umweltauswirkungen**

Maßnahmen zur Vermeidung und Verminderung nachhaltiger Umweltauswirkungen sind insbesondere:

- Umwandlung von Acker in Extensivgrünland im Bereich des Sondergebietes (Schafbeweidung oder Mahd mit spätem ersten Schnittzeitpunkt zum Aussamen von Kräutern und zum Schutz von Bodenbrütern)
- Beschränkung der max. Höhe baulicher Anlagen
- Geringe Bodeninanspruchnahme durch Verankerung der Module durch Ramm- oder Schraubfundamente und unbefestigte Ausführung interner Erschließungswege
- Verwendung kleintierdurchlässiger Zäune zwischen PV-Anlagen und Ausgleichsflächen (ggf. mit Wolfschutz gegen Untergraben wegen geplanter Beweidung)
- Versickerung des (über die Module) anfallenden Niederschlagswassers vor Ort

Der mit der Planung verbundene Eingriff bzw. Ausgleichsbedarf beläuft sich auf knapp 0,93 ha. Zur Kompensation des mit der Anlage der Photovoltaik-Freiflächenanlage verbundenen naturschutzrechtlichen Eingriffs sind innerhalb des Geltungsbereiches



des Bebauungsplanes – rund um das geplante Sondergebiet – auf etwa 0,93 ha Flächen zur Pflege und zur Entwicklung von Boden, Natur und Landschaft festgesetzt (Anlage von Gras-Kraut-Säumen, Gebüsche, Einzelsträucher vgl. Kapitel 9.3).

Die detaillierten Aussagen zur naturschutzrechtlichen Eingriffsbewertung und die Ermittlung des Bedarfs an Ausgleichsflächen und deren Eignung finden sich in Kap. 9 des Teils A der Begründung.

## **8. Prognose bei Nichtdurchführung der Planung**

Bei Nichtdurchführung der Planung ist zunächst mit der Erhaltung des derzeitigen Zustandes, d.h. einer überwiegend intensiven ackerbaulichen Nutzung, zu rechnen. Ein weiterer Beitrag zum Klimaschutz würde nicht erfolgen. Die mit dem Vorhaben verbundenen Eingriffe und Umweltauswirkungen sind gegenüber der Null-Variante vertretbar.

## **9. Monitoring**

Die Überwachung der erheblichen Umweltauswirkungen ist gesetzlich vorgesehen, damit frühzeitig unvorhergesehene Auswirkungen ermittelt werden und geeignete Abhilfemaßnahmen ergriffen werden können.

Da es keine bindenden Vorgaben für Zeitpunkt, Umfang und Dauer des Monitoring bzw. der zu ziehenden Konsequenzen gibt, sollte das Monitoring in erster Linie zur Abhilfe bei unvorhergesehenen Auswirkungen dienen.

Das Monitoring hat 1 Jahr bzw. 5 Jahre nach Errichtung der Anlage zu erfolgen, um die zielgerechte Entwicklung der Flächen zu überprüfen und gegebenenfalls die festgesetzten Maßnahmen anzupassen.

## **10. Zusammenfassung**

### **1. Allgemeines**

Der Umweltbericht prüft die Auswirkungen eines Vorhabens auf die Umwelt und den Menschen frühzeitig im Planungsverfahren.

Die Energieallianz Bayern GmbH & Co. KG hat als Vorhabenträger die Einleitung eines Verfahrens zur Aufstellung eines vorhabenbezogenen Bebauungsplans für die Errichtung einer Photovoltaik-Freiflächenanlage östlich des Ortsteils Mittersthal innerhalb eines im Sinne des Erneuerbare-Energien-Gesetzes (EEG) 2021 „landwirtschaftlich benachteiligten Gebietes“ beantragt.

Die PV-Anlage ist konkret auf dem Flurstück mit der Fl.Nr. 1390, Gmkg. Mittersthal geplant. Die Ausgleichsflächen sollen randlich zur Einbindung der PV-Anlage in die umliegende Landschaft umgesetzt werden. Die Gesamtfläche beträgt 5,7 ha.

## 2. Auswirkungen des Vorhabens

Schutzgut	wesentliche Wirkungen/Betroffenheit	Bewertung
Mensch	Relevante Blendwirkungen sind nicht gegeben; zum benachbart verlaufenden Radweg werden säumende Hecken angelegt	geringe Erheblichkeit
Pflanzen, Tiere, biologische Vielfalt	Verlust von intensiv genutztem Acker, überwiegender Teil wird zu Extensivgrünland umgewandelt Saumstrukturen bleiben erhalten bzw. werden erweitert	geringe Erheblichkeit
Boden	Abgrabungen und Aufschüttungen sowie geringe Versiegelungen; Bodenhorizont durch bisherigen Ackerbau bereits gestört; Rückbau nach Beendigung der solarenergetischen Nutzung	geringe Erheblichkeit
Wasser	sehr geringe Versiegelung, weiterhin flächige Versickerung des Niederschlagswassers vor Ort	geringe Erheblichkeit
Klima	keine relevanten lokalklimatischen Auswirkungen; Vorhaben für den Klimaschutz von Bedeutung	geringe Erheblichkeit
Landschaft	Beeinträchtigung durch technische Infrastruktur kann durch randliche Gehölzstrukturen gemindert werden	geringe Erheblichkeit
Wechselwirkungen Wirkungsgefüge	keine Flächen mit komplexem ökologischem Wirkungsgefüge betroffen	geringe Erheblichkeit
Fläche	Inanspruchnahme einer landwirtschaftlich genutzten Fläche; Rückbau nach Beendigung der solarenergetischen Nutzung	geringe Erheblichkeit
Kultur- und Sachgüter	keine Betroffenheit	-

Mit Errichtung der Photovoltaik-Freiflächenanlage gehen Wirkungen geringer Erheblichkeit auf die Schutzgüter Pflanzen und Tiere, Boden, Wasser, Klima sowie Landschaft einher.

Diese Auswirkungen werden durch Festsetzungen und teils noch nachzuweisende Ausgleichsmaßnahmen wirksam ausgeglichen.

## 11. Referenzliste der Quellen

Für die im Bericht enthaltenen Beschreibungen und Bewertungen wurden ergänzend zu eigenen Erhebungen vor Ort folgende Quellen herangezogen:

- Arten- und Biotopschutzprogramm Bayern (ABSP)
- Bayerisches Fachinformationssystem Naturschutz (Biotope, Schutzgebiete etc.)
- Umweltatlas Bayern (Geologie, Boden, Gewässerbewirtschaftung, Naturgefahren)
- Bayernatlas (Denkmäler etc.)
- Erdbebenzonenkarte von Deutschland, <https://www.gfz-potsdam.de/din4149-erdbebenzonenabfrage/>
- Hinweise zur Messung, Beurteilung und Minderung von Lichtimmissionen der Bund/Länder-Arbeitsgemeinschaft für Immissionsschutz (LAI), Beschluss der LAI vom 13.09.2012
- Leitfaden zur Berücksichtigung von Umweltbelangen bei der Planung von PV-Freiflächenanlagen der ARGE Monitoring PV-Anlagen Im Auftrag des Bundesministeriums für Umwelt, Naturschutz und Reaktorsicherheit, Stand vom 28.11.2007
- Leitfaden „Bewertung von Böden nach ihrer Leistungsfähigkeit“ (Heft 23) der Landesanstalt für Umwelt, Messungen und Naturschutz Baden-Württemberg (LUBW), Karlsruhe von 2010



Max Wehner  
Dipl.-Ing. Landschaftsarchitekt