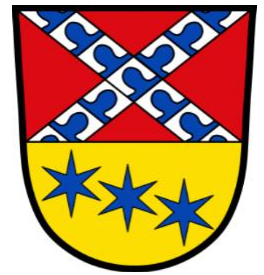

Gemeinde Deining

36. Änderung des Flächennutzungsplanes
mit Landschaftsplan *(zu Teilplan 36.3)*

"03 Solarpark Deining Mittersthal 1
Gmkg. Mittersthal"



Begründung mit Umweltbericht zum Entwurf vom 16.11.2021



Bearbeitung:
Max Wehner, Dipl.-Ing. Landschaftsarchitekt

TEAM 4 Bauernschmitt • Wehner
Landschaftsarchitekten + Stadtplaner PartGmbH
90491 nürnberg oedenberger straße 65 tel 0911/39357-0



Gliederung	Seite
1. PLANUNGSANLASS UND KURZE VORHABENSBECHREIBUNG	5
2. LAGE DES PLANUNGSGEBIETS UND ÖRTLICHE SITUATION	5
3. PLANUNGSRECHTLICHE VORAUSSETZUNGEN UND VORGABEN	6
4. BEGRÜNDUNG DER STANDORTWAHL / ALTERNATIVENPRÜFUNG	7
5. PLANUNGSINHALT	8
6. ERSCHLIEßUNG	9
7. IMMISSIONSSCHUTZ	9
8. DENKMALSCHUTZ	10
9. GRÜNORDNUNG UND EINGRIFFSREGELUNG	10
10. ARTENSCHUTZPRÜFUNG	11

B	UMWELTBERICHT	12
1.	EINLEITUNG	12
1.1	Anlass und Aufgabe	12
1.2	Inhalt und Ziele des Plans	12
1.3	Prüfung anderweitiger Planungsmöglichkeiten	12
2.	VORGEHEN BEI DER UMWELTPRÜFUNG	13
2.1	Untersuchungsraum	13
2.2	Prüfungsumfang und Prüfungsmethoden	13
2.3	Schwierigkeiten bei der Zusammenstellung der Angaben	15
3.	PLANUNGSVORGABEN UND FACHGESETZE	15
4.	BESCHREIBUNG UND BEWERTUNG DES DERZEITIGEN UMWELTZUSTANDES UND PROGNOSE DER UMWELTAUSWIRKUNGEN BEI DURCHFÜHRUNG DER PLANUNG	15
4.1	Mensch	15
4.2	Tiere und Pflanzen, Biodiversität	17
4.3	Boden	18
4.4	Wasser	19
4.5	Klima/Luft	20
4.6	Landschaft	21
4.7	Fläche	22
4.8	Kultur- und Sachgüter	22
4.9	Wechselwirkungen	22
4.10	Erhaltungsziele und Schutzzweck der FFH- und Vogelschutzgebiete	22
5.	SONSTIGE BELANGE GEM. § 1 ABS. 6 NR. 7 DES BAUGB	22
6.	ZUSAMMENFASSENGE PROGNOSE ÜBER DIE ENTWICKLUNG DES UMWELTZUSTANDES UND DER ERHEBLICHEN AUSWIRKUNGEN	23
7.	MAßNAHMEN ZUR VERMEIDUNG, VERMINDERUNG UND ZUM AUSGLEICH NACHTEILIGER UMWELTAUSWIRKUNGEN	25
8.	PROGNOSE BEI NICHTDURCHFÜHRUNG DER PLANUNG	25
9.	MONITORING	25
10.	ZUSAMMENFASSUNG	26
11.	REFERENZLISTE DER QUELLEN	27

A ALLGEMEINE BEGRÜNDUNG

1. Planungsanlass und kurze Vorhabensbeschreibung

Die WINDPOWER GmbH hat als Vorhabenträger die Einleitung eines Verfahrens zur Aufstellung eines vorhabenbezogenen Bebauungsplans für die Errichtung einer Photovoltaik-Freiflächenanlage östlich des Ortsteils Mittersthal innerhalb eines im Sinne des Erneuerbare-Energien-Gesetzes (EEG) 2021 „landwirtschaftlich benachteiligten Gebietes“ beantragt.

Der Vorhabenträger ist finanziell in der Lage, das Vorhaben und die Erschließungsmaßnahmen innerhalb einer bestimmten Frist durchzuführen. Geplant ist eine Anlage mit einer Gesamtleistung von gut 4,3 MWp, mit der eine jährliche Strommenge von ca. 4,3 Millionen kWh erzeugt werden kann.

Mit der geplanten Photovoltaik-Freiflächenanlage kann das Ziel von Bund und Land unterstützt werden, den Anteil der Erneuerbaren Energien bei der zukünftigen Energiebereitstellung deutlich auszubauen und hierdurch den CO₂-Ausstoß zu verringern. In Verantwortung gegenüber heutigen und vor allem künftigen Generationen möchte die Gemeinde hierzu einen wichtigen Beitrag leisten.

Der Gemeinderat der Gemeinde Deining hat daher beschlossen, das Verfahren zur Aufstellung eines vorhabenbezogenen Bebauungsplans zur Ausweisung eines Sondergebietes (gem. § 11 BauNVO) mit der Zweckbestimmung „Photovoltaik-Freiflächenanlage“ und randlichen Ausgleichsflächen einzuleiten und parallel den Flächennutzungsplan zu ändern.

2. Lage des Planungsgebiets und örtliche Situation

Allgemeine Beschreibung

Der Geltungsbereich liegt im östlichen Bereich des Gemeindegebiets von Deining (Landkreis Neumarkt i.d. OPf., Regierungsbezirk Oberpfalz) angrenzend an das Stadtgebiet Velburg. Der Geltungsbereich umfasst zwei Teilflächen mit insgesamt 5,18 ha und beinhaltet die Fl.Nr. 414 und Fl.Nr. 410 (jeweils Teilflächen), Gmkg. Mittersthal. Naturräumlich befindet sich das Plangebiet auf der Fränkischen Alb (nach Ssymank).

Örtliche Gegebenheiten

Das Plangebiet liegt auf einer von intensiver landwirtschaftlicher Nutzung geprägten, weitgehend ausgeräumten und strukturarmen nach Osten und Norden fallenden Hochfläche. Die überplanten Flächen werden landwirtschaftlich als Acker genutzt. Am südlichen Rand verläuft ein asphaltierter landwirtschaftlicher Flurweg. Zwischen den Fl.Nr. 414 und Fl.Nr. 410 liegt ein mit wassergebundener Decke befestigter Feldweg. Im Osten schließen sich mit Fichtenbeständen dominierte Waldflächen an, die in das Stadtgebiet von Velburg hineinreichen. Das Gelände im Planungsgebiet fällt auf dem Flurstück 414 nach Osten und Norden ab.

Vorbelastungen des betrachteten Landschaftsraumes bestehen durch unmittelbar in der Nähe stehende Windenergieanlagen direkt westlich auf dem Flurstück 414, weitere Anlagen befinden sich ca. 240m südlich, 400m östlich und 700m nördlich.

3. Planungsrechtliche Voraussetzungen und Vorgaben

Die **gesetzliche Grundlage** liefern das Baugesetzbuch (BauGB) in der Fassung der Bekanntmachung vom 3. November 2017 (BGBl. I S. 3634), das, zuletzt durch Artikel 9 des Gesetzes vom 10.09.2021 (BGBl. I S. 4147) geändert worden ist sowie die Baunutzungsverordnung (BauNVO) in der Fassung der Bekanntmachung vom 21. November 2017 (BGBl. I S. 3786), zuletzt geändert durch Artikel 2 des Gesetzes vom 14. Juni 2021 (BGBl. I S. 1802).

Gemäß § 2 BauGB ist für das Vorhaben eine Umweltprüfung durchzuführen. Der dafür erforderliche Umweltbericht (§ 2a) ist Bestandteil dieser Begründung (vgl. Teil B).

Der Bebauungsplan wird **vorhabenbezogen im Sinne des § 12 BauGB** aufgestellt. Die Festsetzungen und Bestimmungen des vorhabenbezogenen Bebauungsplanes sind in Abstimmung mit dem Vorhabenträger dabei so gefasst, dass hierdurch das konkrete Vorhaben hinreichend konkretisiert ist. Der Vorhaben- und Erschließungsplan ist integrierter Bestandteil des vorhabenbezogenen Bebauungsplanes.

Das Bundesnaturschutzgesetz (BNatSchG) regelt die Aufstellung von Grünordnungsplänen (GOP) als Bestandteil von Bebauungsplänen. Das Baugesetzbuch (BauGB) regelt vor allem in § 1a und § 9 Abs. 1 Nrn. 15, 20 und 25 Fragen, die den GOP betreffen.

Die Belange des Naturschutzes und der Landschaftspflege sowie des Umweltschutzes werden im Rahmen der Aufstellung des Bebauungsplanes mit Grünordnungsplan in der Abwägung berücksichtigt und durch entsprechende Maßnahmen umgesetzt.

Landesentwicklungsprogramm - Regionalplan

Folgende Ziele und Grundsätze des Landesentwicklungsprogramms Bayern (LEP) vom 01.09.2013, geändert am 01.03.2018, sind für die vorliegende Planung von Relevanz bzw. zu beachten:

- 1.3.1 Klimaschutz (G): Den Anforderungen des Klimaschutzes soll Rechnung getragen werden, insbesondere durch [...] die verstärkte Erschließung und Nutzung erneuerbarer Energien [...]
- 5.4.1 Erhalt land- und forstwirtschaftlicher Nutzflächen [...] (G): Land- und forstwirtschaftlich genutzte Gebiete sollen erhalten werden. Insbesondere hochwertige Böden sollen nur in dem unbedingt notwendigen Umfang für andere Nutzungen in Anspruch genommen werden.
- 6.2.1 Ausbau der Nutzung erneuerbarer Energien (Z): Erneuerbare Energien sind verstärkt zu erschließen und zu nutzen.
- 6.2.3 Photovoltaik [...] (G): Freiflächen-Photovoltaikanlagen sollen möglichst auf vorbelasteten Standorten realisiert werden.
- 7.1.3 Erhalt freier Landschaftsbereiche (G): In freien Landschaftsbereichen sollen Infrastruktureinrichtungen möglichst gebündelt werden. Durch deren Mehrfachnutzung soll die Beanspruchung von Natur und Landschaft möglichst vermindert werden. Unzerschnittene verkehrssarme Räume sollen erhalten werden.

Gemäß Begründung zu 3.3 „Vermeidung von Zersiedelung – Anbindegebot“ sind Freiflächen-Photovoltaikanlagen keine Siedlungsflächen, die unter das Anbindegebot fallen.

Zu Regenerativen Energien sind im Regionalplan 11 der Region Regensburg keine weiteren Angaben von Relevanz enthalten (Stand 2003). Der Standort befindet sich zudem außerhalb von im Regionalplan ausgewiesenen Vorrang- oder Vorbehaltsgebieten.

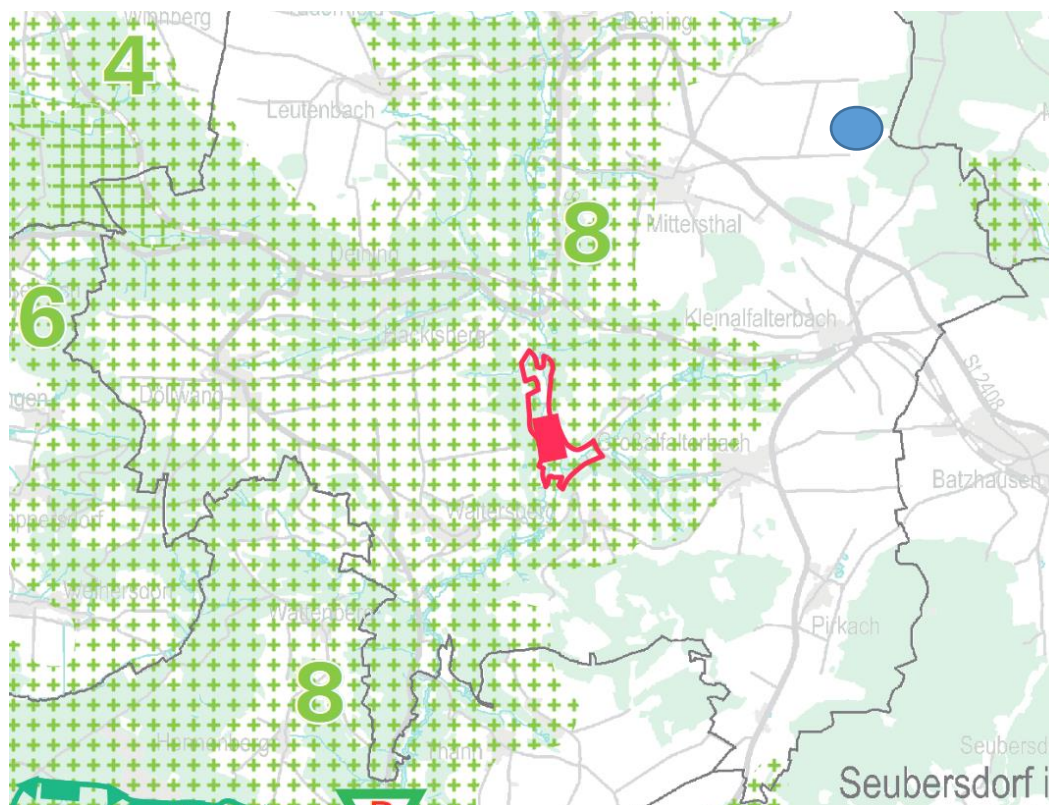


Abb. Regionalplan Karte 3 Landschaft und Erholung (blau gekennzeichnet die Lage des Vorhabens)

Die Planung entspricht hinsichtlich der Erneuerbaren Energien den Zielen des LEP. Vorbelastungen im Sinne des Grundsatzes 6.2.3 des LEP weist der betrachtete Landschaftsraum durch die Windenergieanlagen direkt westlich auf dem Flurstück 414 und den weiteren Anlagen ca. 240m südlich, 400m östlich und 700m nördlich. Mit dem Bebauungsplan werden daher technische Infrastrukturen zur Energiegewinnung sinnvoll gebündelt.

Schutzgebiete des Naturschutz- und Wasserrechts

Das Plangebiet befindet außerhalb des Naturparks Altmühltal. Der Erholungsschwerpunkt liegt in den Tälern (insb. Unterburger und Schwarze Laaber) und somit abseits des von der Planung berührten Landschaftsraumes. Darüber hinaus befinden sich keine weiteren Schutzgebiete des Naturschutzes und Wasserrechts im räumlich-funktionalen Zusammenhang zum Plangebiet.

4. Begründung der Standortwahl / Alternativenprüfung

Die Planung erfolgt auf Antrag eines Vorhabenträgers, der im Besitz des Flurstücks für die beabsichtigte Betriebsdauer des Solarparks ist. Das Plangebiet befindet sich innerhalb der Flächenkulisse der im Erneuerbare-Energien-Gesetz (EEG) 2021 verankerten „landwirtschaftlich benachteiligten Gebiete“. Darin sind PV-Freiflächenanlagen mit einer Nennleistung über 750 kWp und bis maximal 20 MWp auf

Acker- und Grünlandflächen in diesen Gebieten förderfähig, sofern die Bundesländer eine entsprechende Rechtsverordnung dazu erlassen. Bayern hat dies mit der "Verordnung über Gebote für Freiflächenanlagen" getan und unterstützt somit den Ausbau bayerischer PV-Freiflächenanlagen.

Das Plangebiet liegt auf einer von intensiver landwirtschaftlicher Nutzung geprägten, weitgehend ausgeräumten und strukturarmen nach Osten und Norden fallenden Hochfläche. Die überplanten Flächen werden landwirtschaftlich als Acker genutzt. Der Planungsbereich liegt insgesamt betrachtet innerhalb einer von intensiver landwirtschaftlicher Nutzung geprägten und dadurch weitgehend ausgeräumten und strukturarmen Hochfläche östlich von Deining ohne besondere kulturlandschaftlichen Merkmale oder wertgebenden Landschaftsstrukturen. Die sich im Osten anschließenden Waldflächen sind durch Fichten dominiert. Das Planungsgebiet weist aufgrund der Lage in einer Senke und aufgrund des sich im Osten anschließenden Waldes eine geringe Fernwirksamkeit auf. Lediglich von Norden aus betrachtet besteht eine geringe Einsehbarkeit des Vorhabens.

Mit den angrenzenden Windkraftanlagen direkt westlich auf dem Flurstück 414 und den weiteren Anlagen ca. 240m südlich, 400m östlich und 700m nördlich bestehen Vorbelastungen im Sinne des LEP (6.2.3). Weitere 8 Windkraftanlagen liegen im Umkreis von 1,1 km (weitere 17 im Umkreis von 2km).

Die ausgeräumte Hochfläche mit den überwiegend durch Fichten dominierten Waldflächen weist gegenüber den strukturreichen Tälern, insbesondere dem Tal der Schwarzen Laaber im Osten und dem Tal der Weißen Laaber im Westen, eine deutlich untergeordnete Bedeutung für die Erholungsfunktion im Naturpark auf.

Der Standort berührt darüber hinaus keine Schutzgebiete des Naturschutz- und Wasserrechts (einschließlich Biotope) oder landschaftliche Vorbehaltsgebiete. Zudem weist er keine besonderen ökologischen Empfindlichkeiten auf.

Durch das gewählte Konzept zur Grünordnung wird der Planungsbereich gegenüber der aktuellen konventionellen ackerbaulichen Nutzung naturschutzfachlich aufgewertet und Leitstrukturen entlang des südlichen Randes des Vorhabens zum Waldrand zwischen den Windkraftanlagen geschaffen. Der Landschaftsraum wird zwar weiter technisch überprägt, dies wird durch die Anlage randlicher, die PV-Anlagen säumender Gehölzstrukturen und Zaunbegrünung im abgemildert. Artenschutzrechtliche Konflikte hinsichtlich der Feldlerche bestehen aufgrund der Gehölzkulisse im Osten, der Muldenlage des Standorts und den unmittelbar in der Nähe stehenden Windrädern nicht.

Da die Ziele des Klimaschutzes aufgrund des spürbaren Klimawandels immer mehr an Bedeutung gewinnen, möchte die Gemeinde hierzu, auch in Verantwortung gegenüber heutigen und zukünftigen Generationen ihren Beitrag leisten. Die beplanten Flächen stehen für die Errichtung einer PV-Anlage unmittelbar zur Verfügung, weswegen die Planung aufgrund des oben genannten geringen bzw. lösbaren Konfliktpotenzials hinsichtlich der relevanten Umweltbelange am vorliegenden Standort weiterverfolgt werden soll.

5. Planungsinhalt

Flächennutzungsplan - Landschaftsplan

Die Gemeinde Deining verfügt über einen wirksamen Flächennutzungsplan mit Landschaftsplan. Dieser stellt im Bereich des Vorhabens Flächen für die Landwirtschaft dar.

Im Zuge der Planänderung wird gemäß dem konkreten Vorhaben als Art der baulichen Nutzung ein Sondergebiet gemäß § 11 Abs. 2 BauNVO mit der Zweckbestimmung Photovoltaik dargestellt. Randlich, zur umliegenden Landschaft hin, werden Flächen für Maßnahmen zum Schutz, zur Pflege und Entwicklung von Boden, Natur und Landschaft dargestellt (vgl. Planblatt).

6. Erschließung

Verkehrliche Erschließung

Die Erschließung des geplanten Solarparks erfolgt von der südlich verlaufenden Staatsstraße 2660 zwischen Deining und Seubersdorf und von dort über einen landwirtschaftlichen Flurweg, der nach Osten zur geplanten Anlage führt. Als Zufahrt zu den geplanten Bauflächen ist zwischen den geplanten randlichen Ausgleichsflächen eine private Verkehrsfläche festgesetzt.

Die bestehenden Straßen/Wege sowie Zuwegungen auf die Anlagenflächen sind für Bau und Betrieb der PV-Anlage ausreichend dimensioniert und leistungsfähig (diese wurden im Zuge der Errichtung der Windkraftanlagen ertüchtigt, bzw. kürzlich als ländlicher Kernweg ausgebaut). Ein weiterer Ausbau ist nicht erforderlich.

Einspeisung

Die Netzeinspeisung ist in das Kabel, das am Flurstück 414 liegt (Erdkabel zur WEA) geplant.

Ver- und Entsorgung

Da die Fläche zwischen und unter den Modultischen unversiegelt bleibt, soll das (über die Modultische) anfallende Niederschlagswasser weiterhin flächig vor Ort über die belebte Oberbodenzone versickern.

7. Immissionsschutz

Mit dem Betrieb der Anlage sind optische Immissionen aufgrund von Blendwirkungen durch Reflexionen des Sonnenlichts von den Modulen verbunden. Diese werden durch die Verwendung von reflexionsarmen Solarmodulen reduziert.

Gemäß § 3 des Bundes-Immissionsschutzgesetzes (BImSchG) sind Immissionen als schädliche Umwelteinwirkungen zu werten, sofern sie nach Art, Ausmaß oder Dauer geeignet sind, Gefahren, erhebliche Nachteile oder erhebliche Belästigungen für die Allgemeinheit oder für die Nachbarschaft herbeizuführen.

Gemäß dem Hinweispapier der Bund/Länder-Arbeitsgemeinschaft Immissionsschutz (LAI) zu Lichtimmissionen erfahren Immissionsorte, die sich weiter als ca. 100 m von einer Photovoltaikanlage entfernt befinden, erfahrungsgemäß nur kurzzeitige Blendwirkungen. Lediglich bei ausgedehnten Photovoltaikparks könnten auch weiter entfernte Immissionsorte noch relevant sein.

Gut 1.400m westlich befindet sich die Ortschaft Mittersthal in einer Talsenke. Hier bestehen keine direkten Blickbeziehungen zum Vorhaben aufgrund der Topographie.

Ebenfalls keine Sichtbeziehung zum Vorhaben besteht zum 1,7km liegenden OT Kleinalfalterbach im Süden aufgrund der Tallage des Ortes. Durch Kuppen zwischen dem

1,2 nordwestlich gelegenen Weiler Waltershof und dem Vorhaben bestehen hier auch keine direkten Sichtbeziehungen.

Die Anlage ist zur ST 2660 durch Kuppen abgeschirmt. Relevante Blendwirkungen sind daher aufgrund der Topographie nicht gegeben.

8. Denkmalschutz

In der unmittelbaren Umgebung des Geltungsbereichs befinden sich keine Bau- oder Bodendenkmale. In der topographischen Karte ist ein Texthinweis „ehemalige Erzschrüfstellen“ dargestellt, im Bayernatlas sind jedoch keine Bodendenkmäler dargestellt. Eventuell zutage tretende Bodendenkmäler unterliegen der Meldepflicht an das Bayerische Landesamt für Denkmalpflege oder die Untere Denkmalschutzbehörde gemäß Art. 8 Abs. 1-2 DSchG. Auch landschaftsbildprägende Baudenkmäler, gegenüber denen das geplante Vorhaben eine verunstaltende oder bedrängende Wirkung ausüben würde, sind im Umfeld nicht vorhanden.

9. Grünordnung und Eingriffsregelung

Im Rahmen des parallel in Aufstellung befindlichen vorhabenbezogenen Bebauungsplanes sollen Maßnahmen zur Einbindung des Vorhabens in die freie Landschaft sowie zur Vermeidung und Minimierung der Eingriffe in den Naturhaushalt festgesetzt werden, insbesondere:

- Umwandlung von Acker in Extensivgrünland im Bereich des Sondergebietes (Schafbeweidung oder Mahd mit spätem ersten Schnittzeitpunkt zum Aussamen von Kräutern und zum Schutz von Bodenbrütern)
- Beschränkung der max. Höhe baulicher Anlagen
- Geringe Bodeninanspruchnahme durch Verankerung der Module durch Ramm- oder Schraubfundamente und unbefestigte Ausführung interner Erschließungswege
- Verwendung kleintierdurchlässiger Zäune zwischen PV-Anlagen und Ausgleichsflächen (ggf. mit Wolfschutz gegen Untergraben wegen geplanter Beweidung)
- Versickerung des (über die Module) anfallenden Niederschlagswassers vor Ort

Zur Kompensation des mit der Anlage der Photovoltaik-Freiflächenanlage verbundenen naturschutzrechtlichen Eingriffs sind randlich des geplanten Sondergebietes auf einer Fläche von etwa 0,6 ha Ausgleichsflächen/-maßnahmen dargestellt. Auf diesen sollen, Hecken- und Saumstrukturen, Einzelsträucher und weitere Biotopstrukturen (Totholz, Steinhäufen, etc.) angelegt werden.

10. Artenschutzprüfung

Eine spezielle artenschutzrechtliche Prüfung (saP) wurde aufgrund der intensiven landwirtschaftlichen Nutzung der Flächen, mangels wertgebender Biotopstrukturen im Umfeld des Vorhabens, der Störung durch die WEA unmittelbar auf dem Flurstück Fl. Nr. 414 und aufgrund des Charakters des Vorhabens nicht durchgeführt.

In der folgenden Übersicht wird überschlägig eine mögliche Betroffenheit von saP-relevanten Arten betrachtet.

Artengruppe	Kartierungen saP-relevanter Arten	Verbotstatbestände	Ausnahme nach § 45 Absatz 7 BNatSchG
Säugetiere / Fledermäuse	Quartiere von Fledermausarten sind nicht betroffen. Ein Verlust potenzieller Leitstrukturen ist nicht gegeben. Mit den Ausgleichsflächen werden Leitlinien zwischen den Windkraftanlagen geschaffen	nicht einschlägig	nicht erforderlich
Säugetiere / Biber, Luchs	Keine Nachweise und kein Habitatpotenzial im Vorhabenbereich	nicht einschlägig	nicht erforderlich
Amphibien	Laichgewässer nicht vorhanden.	nicht einschlägig	nicht erforderlich
Reptilien	auf Ackerstandorten nicht vorhanden wegen intensiver Nutzung, Saumstrukturen zu den Waldflächen im Osten werden geschaffen.	nicht einschlägig	nicht erforderlich
Libellen	Larvalgewässer nicht vorhanden.	nicht einschlägig	nicht erforderlich
Käfer	Keine Bäume durch Vorhaben betroffen.	nicht einschlägig	nicht erforderlich
Schmetterlinge	Relevante Futterpflanzen auf Ackerstandort nicht vorhanden.	nicht einschlägig	nicht erforderlich
Weichtiere / Großkrebse	Laichgewässer nicht vorhanden.	nicht einschlägig	nicht erforderlich
Vögel	Vorkommen Feldlerche aufgrund der Gehölzkulisse und Muldenlage der beiden Flächen gegenüber der Umgebung unwahrscheinlich. Die Saumstrukturen für weitere Agrarvögel wie Rebhuhn werden durch das Vorhaben deutlich erweitert entlang des Waldrandes im Osten. Vorübergehende indirekte Immissionswirkungen während der Bauphase (Baulärm, Schadstoffe, visuelle Reize) können jedoch auftreten.	nicht einschlägig	nicht erforderlich

Tabelle: Abschätzung mögliche Betroffenheit von saP-relevanten Tierarten

B Umweltbericht

1. Einleitung

1.1 Anlass und Aufgabe

Die Umweltprüfung ist ein Verfahren, das die voraussichtlichen Auswirkungen des Bauleitplans auf die Umwelt und den Menschen frühzeitig untersucht.

Die gesetzliche Grundlage liefert das Baugesetzbuch (BauGB) in der Fassung der Bekanntmachung vom 3. November 2017 (BGBl. I S. 3634), das, zuletzt durch Artikel 9 des Gesetzes vom 10.09.2021 (BGBl. I S. 4147) geändert worden ist (§ 1 Aufgabe, Begriff und Grundsätze der Bauleitplanung, § 1a ergänzende Vorschriften zum Umweltschutz, § 2, vor allem Abs. 4 - Umweltprüfung).

1.2 Inhalt und Ziele des Plans

Die WINDPOWER GmbH hat als Vorhabenträger die Einleitung eines Verfahrens zur Aufstellung eines vorhabenbezogenen Bebauungsplans für die Errichtung einer Photovoltaik-Freiflächenanlage östlich des Ortsteils Mittersthal innerhalb eines im Sinne des Erneuerbare-Energien-Gesetzes (EEG) 2021 „landwirtschaftlich benachteiligten Gebietes“ beantragt.

Der Geltungsbereich liegt im östlichen Bereich des Gemeindegebiets von Deining (Landkreis Neumarkt i.d. OPf., Regierungsbezirk Oberpfalz) angrenzend an das Stadtgebiet Velburg. Der Geltungsbereich umfasst zwei Teilflächen mit insgesamt 5,18 ha und beinhaltet die Fl.Nr. 414 und Fl.Nr. 410 (jeweils Teilflächen), Gmkg. Mittersthal. Mit der geplanten Photovoltaik-Freiflächenanlage kann das Ziel von Bund und Land unterstützt werden, den Anteil der Erneuerbaren Energien bei der zukünftigen Energiebereitstellung deutlich auszubauen und hierdurch den CO₂-Ausstoß zu verringern. In Verantwortung gegenüber heutigen und vor allem künftigen Generationen möchte die Gemeinde hierzu einen wichtigen Beitrag leisten.

Details siehe Teil A der Begründung.

1.3 Prüfung anderweitiger Planungsmöglichkeiten

Die Planung erfolgt auf Antrag eines Vorhabenträgers, der im Besitz des Flurstücks für die beabsichtigte Betriebsdauer des Solarparks ist. Das Plangebiet befindet sich innerhalb der Flächenkulisse der im Erneuerbare-Energien-Gesetz (EEG) 2021 verankerten „landwirtschaftlich benachteiligten Gebiete“. Darin sind PV-Freiflächenanlagen mit einer Nennleistung über 750 kWp und bis maximal 20 MWp auf Acker- und Grünlandflächen in diesen Gebieten förderfähig, sofern die Bundesländer eine entsprechende Rechtsverordnung dazu erlassen. Bayern hat dies mit der "Verordnung über Gebote für Freiflächenanlagen" getan und unterstützt somit den Ausbau bayerischer PV-Freiflächenanlagen.

Das Plangebiet liegt auf einer von intensiver landwirtschaftlicher Nutzung geprägten, weitgehend ausgeräumten und strukturarmen nach Osten und Norden fallenden Hochfläche. Die überplanten Flächen werden landwirtschaftlich als Acker genutzt. Der Planungsbereich liegt insgesamt betrachtet innerhalb einer von intensiver landwirtschaftlicher Nutzung geprägten und dadurch weitgehend ausgeräumten und strukturarmen Hochfläche östlich von Deining ohne besondere kurlandschaftlichen Merkmale oder wertgebenden Landschaftsstrukturen. Die sich im Osten

anschließenden Waldflächen sind durch Fichten dominiert. Das Planungsgebiet weist aufgrund der Lage in einer Senke und aufgrund des sich im Osten anschließenden Waldes eine geringe Fernwirksamkeit auf. Lediglich von Norden aus betrachtet besteht eine geringe Einsehbarkeit des Vorhabens.

Mit den angrenzenden Windkraftanlagen direkt westlich auf dem Flurstück 414 und den weiteren Anlagen ca. 240m südlich, 400m östlich und 700m nördlich bestehen Vorbelastungen im Sinne des LEP (6.2.3). Weitere 8 Windkraftanlagen liegen im Umkreis von 1,1 km (weitere 17 im Umkreis von 2km).

Die ausgeräumte Hochfläche mit den überwiegend durch Fichten dominierten Waldflächen weist gegenüber den strukturreichen Tälern, insbesondere dem Tal der Schwarzen Laaber im Osten und dem Tal der Weißen Laaber im Westen, eine deutlich untergeordnete Bedeutung für die Erholungsfunktion im Naturpark auf.

Der Standort berührt darüber hinaus keine Schutzgebiete des Naturschutz- und Wasserrechts (einschließlich Biotope) oder landschaftliche Vorbehaltsgebiete. Zudem weist er keine besonderen ökologischen Empfindlichkeiten auf.

Durch das gewählte Konzept zur Grünordnung wird der Planungsbereich gegenüber der aktuellen konventionellen ackerbaulichen Nutzung naturschutzfachlich aufgewertet und Leitstrukturen entlang des südlichen Randes des Vorhabens zum Waldrand zwischen den Windkraftanlagen geschaffen. Der Landschaftsraum wird zwar weiter technisch überprägt, dies wird durch die Anlage randlicher, die PV-Anlagen säumender Gehölzstrukturen und Zaunbegrünung im abgemildert. Artenschutzrechtliche Konflikte hinsichtlich der Feldlerche bestehen aufgrund der Gehölzkulisse im Osten, der Muldenlage des Standorts und den unmittelbar in der Nähe stehenden Windrädern nicht.

Da die Ziele des Klimaschutzes aufgrund des spürbaren Klimawandels immer mehr an Bedeutung gewinnen, möchte die Gemeinde hierzu, auch in Verantwortung gegenüber heutigen und zukünftigen Generationen ihren Beitrag leisten. Die beplanten Flächen stehen für die Errichtung einer PV-Anlage unmittelbar zur Verfügung, weswegen die Planung aufgrund des oben genannten geringen bzw. lösbaren Konfliktpotenzials hinsichtlich der relevanten Umweltbelange am vorliegenden Standort weiterverfolgt werden soll.

2. Vorgehen bei der Umweltprüfung

2.1 Untersuchungsraum

Das Untersuchungsgebiet umfasst den Geltungsbereich sowie angrenzende Nutzungen im Umfeld um den Geltungsbereich (Wirkraum), um weiterreichende Auswirkungen bewerten zu können (Bsp. Emissionen, Auswirkungen auf Biotopverbund etc.).

2.2 Prüfungsumfang und Prüfungsmethoden

Geprüft werden gem. BauGB

§ 1 Abs. 6 Nr. 7:

- a) Auswirkungen auf Fläche, Tiere, Pflanzen, Boden, Wasser, Luft, Klima und das Wirkungsgefüge zwischen ihnen sowie die Landschaft und die biologische Vielfalt
- b) Erhaltungsziele und Schutzzweck der FFH- und Vogelschutzgebiete
- c) Umweltbezogene Auswirkungen auf den Menschen und seine Gesundheit sowie die Bevölkerung insgesamt
- d) Umweltbezogene Auswirkungen auf Kulturgüter und sonstige Sachgüter
- e) Vermeidung von Emissionen und sachgerechter Umgang mit Abfällen und Abwässern

- f) Nutzung erneuerbarer Energien sowie sparsame und effiziente Nutzung von Energie
- g) Darstellung von Landschaftsplänen und sonstigen Plänen
- h) Erhaltung bestmöglicher Luftqualität in Gebieten mit Immissionsgrenzwerten, die nach europarechtlichen Vorgaben durch Rechtsverordnung verbindlich festgelegt sind
- i) Wechselwirkungen zwischen den Belangen a) bis d)
- j) unbeschadet des §50 Satz 1 des Bundes-Immissionsschutzgesetzes, die Auswirkungen, die aufgrund der Anfälligkeit der nach dem Bebauungsplan zulässigen Vorhaben für schwere Unfälle oder Katastrophen zu erwarten sind, auf die Belange nach dem Buchstaben a bis d und i

§ 1 a:

- Bodenschutzklausel nach § 1a Abs. 2 Satz 1
- Umwidmungssperrklausel des § 1a Abs. 2 Satz 2
- Berücksichtigung von Vermeidung und Ausgleich nach der Eingriffsregelung gem. § 1a Abs. 3
- Berücksichtigung von FFH- und Vogelschutzgebieten gem. § 1a Abs. 4
- Erfordernisse des Klimaschutzes gem. § 1a Abs. 5

Für die Prüfung wurde eine Biotop- und Nutzungstypenerfassung des Geltungsbereichs und des Umfelds vorgenommen und vorhandene Unterlagen ausgewertet.

Die Umweltprüfung wurde verbal-argumentativ in Anlehnung an die Methodik der ökologischen Risikoanalyse durchgeführt. Sie basiert auf der Bestandsaufnahme der relevanten Aspekte des Umweltzustandes im voraussichtlich erheblich beeinflussten Gebiet. Zentrale Prüfungsinhalte sind die Schutzgüter gem. § 1 Abs. 6 Nr. 7 a-d. Die einzelnen Schutzgüter wurden hinsichtlich Bedeutung und Empfindlichkeit bewertet, wobei die Vorbelastungen berücksichtigt wurden.

Der Bedeutung und Empfindlichkeit der Schutzgüter werden die Wirkungen des Vorhabens gegenübergestellt. Als Ergebnis ergibt sich das mit dem Bauleitplan verbundene umweltbezogene Risiko als Grundlage der Wirkungsprognose. Ergänzend und zusammenfassend werden die Auswirkungen hinsichtlich der Belange des § 1 Abs. 6 Nr. 7 e-i BauGB dargelegt.

Bei der Prognose der möglichen erheblichen Auswirkungen des Bauleitplanes wird die Bau- und Betriebsphase auf die genannten Belange berücksichtigt, u.a. infolge

- aa) des Baus und des Vorhandenseins der geplanten Vorhaben, soweit relevant einschließlich Abrissarbeiten,
- bb) der Nutzung natürlicher Ressourcen, insbesondere Fläche, Boden, Wasser, Tiere, Pflanzen und biologische Vielfalt, wobei soweit möglich die nachhaltige Verfügbarkeit dieser Ressourcen zu berücksichtigen ist,
- cc) der Art und Menge an Emissionen von Schadstoffen, Lärm, Erschütterungen, Licht, Wärme und Strahlung sowie der Verursachung von Belästigungen,
- dd) der Art und Menge der erzeugten Abfälle und ihrer Beseitigung und Verwertung,
- ee) der Risiken für die menschliche Gesundheit, das kulturelle Erbe oder die Umwelt (zum Beispiel durch Unfälle oder Katastrophen),
- ff) der Kumulierung mit den Auswirkungen von Vorhaben benachbarter Plangebiete unter Berücksichtigung etwaiger bestehender Umweltprobleme in Bezug auf möglicherweise betroffene Gebiete mit spezieller Umweltrelevanz oder auf die Nutzung von natürlichen Ressourcen,

- gg) der Auswirkungen der geplanten Vorhaben auf das Klima (zum Beispiel Art und Ausmaß der Treibhausgasemissionen) und der Anfälligkeit der geplanten Vorhaben gegenüber den Folgen des Klimawandels,
- hh) der eingesetzten Techniken und Stoffe.

Die Auswirkungen werden in drei Stufen bewertet: geringe, mittlere und hohe Erheblichkeit der Umweltauswirkungen.

2.3 Schwierigkeiten bei der Zusammenstellung der Angaben

Die Planung ist derzeit in der Phase des Entwurfs und wird im Laufe des Verfahrens ggf. gemäß den Erkenntnissen der Behörden- und Öffentlichkeitsbeteiligung noch ergänzt.

3. Planungsvorgaben und Fachgesetze

Es wurden insbesondere berücksichtigt:

- Bundesnaturschutzgesetz (BNatSchG)
- Wasserhaushaltsgesetz (WHG)
- Bundesbodenschutzgesetz (BBodSchG)

Das Bundesnaturschutzgesetz wurde durch Festsetzung von grünordnerischen Maßnahmen und Ausgleichsmaßnahmen berücksichtigt.

Das Wasserhaushaltsgesetz wird durch die angestrebte naturnahe Versickerung des unverschmutzten Oberflächenwassers vor Ort berücksichtigt.

Das Bodenschutzgesetz wurde durch die Maßnahmen zur Vermeidung bzw. Minimierung der Bodenversiegelung berücksichtigt.

4. Beschreibung und Bewertung des derzeitigen Umweltzustandes und Prognose der Umweltauswirkungen bei Durchführung der Planung

4.1 Mensch

Beschreibung und Bewertung

Für die Beurteilung des Schutzgutes Mensch steht die Wahrung der Gesundheit und des Wohlbefindens des Menschen im Vordergrund, soweit diese von Umweltbedingungen beeinflusst werden.

Bewertungskriterien sind:

Bedeutung / Empfindlichkeit	Wohnfunktion
	Funktion für Naherholung

Beim Aspekt "Wohnen" ist die Erhaltung gesunder Lebensverhältnisse durch Schutz des Wohn- und Wohnumfeldes relevant. Beim Aspekt "Erholung" sind überwiegend die wohnortnahe Feierabenderholung bzw. die positiven Wirkungen siedlungsnaher Freiräume auf das Wohlbefinden des Menschen maßgebend.

Wohnfunktion

Das Plangebiet selbst hat keine Bedeutung für die Wohnfunktion. Gut 1.400m westlich befindet sich die Ortschaft Mittersthal. Etwa 1,7km südlich liegt der OT Kleinalfalterbach und 1,23km nordwestlich der Weiler Waltershof.

Funktionen für die Naherholung

Das Plangebiet hat Bedeutung als Teil der erlebbaren Landschaftskulisse für potenzielle Naherholungssuchende auf den umliegenden Wegen. Eine technische Überprägung der Landschaft besteht bereits durch die Windenergieanlagen auf dem Flurstück 414 und mit den weiteren Anlagen ca. 240m südlich, 400m östlich und 700m nördlich.

Südlich der Anlage und zwischen den beiden Teilflächen führen Feldwege, die Frequentierung ist in dem für den ländlichen Raum üblichen Maße vermutlich eher gering.

Östlich im Waldgebiet führt ein Radweg von Kleinalfalterbach nach Norden auf den Radweg Neumarkt i.d.Opf. – Kallmünz (Radwanderwegenetz des Landkreises Neumarkt i.d.Opf). Vom Radweg zum Plangebiet bestehen keine Sichtbeziehungen. Zwar befindet sich das Plangebiet im Naturpark Altmühltal, der Erholungsschwerpunkt liegt hierbei jedoch in den Tälern (insb. Weiße und Schwarze Laaber).

Auswirkungen der Planung, Vermeidungsmaßnahmen

Auswirkungen auf die Wohnfunktion

Mit dem Betrieb der Anlage sind optische Immissionen aufgrund von Blendwirkungen durch Reflexionen des Sonnenlichts von den Modulen verbunden. Diese werden durch die Verwendung von reflexionsarmen Solarmodulen reduziert.

Gemäß § 3 des Bundes-Immissionsschutzgesetzes (BImSchG) sind Immissionen als schädliche Umwelteinwirkungen zu werten, sofern sie nach Art, Ausmaß oder Dauer geeignet sind, Gefahren, erhebliche Nachteile oder erhebliche Belästigungen für die Allgemeinheit oder für die Nachbarschaft herbeizuführen.

Gemäß dem Hinweispapier der LAI zu Lichtimmissionen erfahren Immissionsorte, die sich weiter als ca. 100 m von einer Photovoltaikanlage entfernt befinden, erfahrungsgemäß nur kurzzeitige Blendwirkungen. Lediglich bei ausgedehnten Photovoltaikparks könnten auch weiter entfernte Immissionsorte noch relevant sein. Durch die Lage von Mittersthal und Kleinalfalterbach in einer Talsenke und aufgrund der Topographie mit dem Hochpunkt zwischen der geplanten Anlage und dem Weiler Waltershof bestehen keine Blickbezüge von den Siedlungsbereichen auf die geplante Anlage.

Auswirkungen auf die Naherholung

Die benachbarten Wege sind mit Ausnahme kurzfristiger Beeinträchtigungen während der Bauphase weiterhin ungehindert durch Naherholungssuchende nutzbar. Zwar wird der Landschaftsraum in einem gewissen Maß durch die Anlage weiter technisch überprägt. Durch die, zu den Feldwegen hin geplanten Gehölzstrukturen und Eingrünungen des Zaunes, kann die PV-Anlage einschließlich ihrer Einzäunung mittelfristig und im Verhältnis zur ausgeräumten Agrarlandschaft verträglich eingebunden werden.

**Gesamtbewertung Schutzgut Mensch:
Auswirkungen geringe Erheblichkeit**

4.2 Tiere und Pflanzen, Biodiversität

Beschreibung und Bewertung

Zur Bewertung des vorhandenen Biotoppotenzials werden folgende Bewertungskriterien herangezogen:

Bedeutung / Empfindlichkeit	Naturnähe
	Vorkommen seltener Arten
	Seltenheit des Biotoptyps
	Größe, Verbundsituation
	Repräsentativität
	Ersetzbarkeit

Das Plangebiet befindet sich auf einer von intensiver landwirtschaftlicher Nutzung geprägten und dadurch weitgehend ausgeräumten und strukturarmen nach Osten abfallenden Hochfläche östlich von Deining, ohne besondere kulturlandschaftliche Merkmale oder wertgebende Landschaftsstrukturen. Das Planungsgebiet selbst ist von von landwirtschaftlich intensiv genutzten Acker- und Grünlandflächen umgeben. Eine Vorbelastung besteht durch in der Nähe stehenden Windenergieanlagen direkt westlich auf dem Flurstück 414 und den weiteren Anlagen ca. 240m südlich, 400m östlich und 700m nördlich.

Im Osten schließen sich strukturarme von mit mittelalten Fichten bestandenen Waldflächen an.

Die überplanten Flächen einschließlich der östlich liegenden Waldflächen mit den Fichtenforsten mittleren Alters weisen eine naturferne Ausprägung auf, wodurch auch das Vorkommen seltener Arten begrenzt ist. Eine Kartierung saP-relevanter Arten wurde daher nicht durchgeführt. Durch das Vorhaben mit der Anlage von Saumstrukturen werden diese eher gefördert (vgl. Kapitel 10 „Artenschutzprüfung“ in der allgemeinen Begründung).

Aufgrund der Ausprägung und Nutzung des Planbereiches ist die Biotopverbundfunktion innerhalb des Landschaftsraumes gestört. Der Geltungsbereich hat zusammenfassend eine geringe Bedeutung für das Schutzgut.

Auswirkungen der Planung, Vermeidungsmaßnahmen

Durch die Planung werden insgesamt etwa 4,3 ha große landwirtschaftlich intensiv genutzte Flächen (geplantes Sondergebiet) mit Modultischen überstellt. Die Module werden mittels Rammgründung installiert, d.h. der Versiegelungsgrad ist äußerst gering und beschränkt sich auf wenige untergeordnete bauliche Anlagen (v.a. Trafostationen, evtl. Schafunterstand). Der überwiegende Anteil der Flächen wird zu Extensivgrünland entwickelt. Hierbei wird standortgemäßes Saatgut verwendet und das Mahdregime erfolgt so, dass Kräuter beim Aussamen und Bodenbrüter hiervon profitieren.

Als artenschutzrechtliche Vermeidungsmaßnahme sind die Baumaßnahmen (Erdbauarbeiten) entweder außerhalb der Brutzeit von Vogelarten zwischen Anfang September und Ende Februar durchzuführen, oder ganzjährig, sofern durch anderweitige Maßnahmen (geeignete Vergrämungsmaßnahmen i.V.m. funktionswirksamen CEF-Maßnahmen) sichergestellt wird, dass artenschutzrechtliche Verbotstatbestände im Sinne des § 44 BNatschG nicht erfüllt werden.

Gemäß dem „Leitfaden zur Berücksichtigung von Umweltbelangen bei der Planung von PV- Freiflächenanlagen“ (ARGE Monitoring PV-Anlagen, 2007) zeigen Erfahrungen mit bestehenden Photovoltaikanlagen, dass zahlreiche Vogelarten die Zwischenräume und Randbereiche von Anlagen als Jagd-, Nahrungs- und Brutgebiet nutzen.

Mit den strukturverbessernden Maßnahmen wird die landwirtschaftlich intensiv genutzte Hochfläche naturschutzfachlich aufgewertet und eine Leitlinie (Fledermäuse) im Süden des Vorhabens zum Wald geschaffen. Ferner wird der Waldrand im Osten aufgewertet. Gegenüber der konventionellen landwirtschaftlichen Nutzung entsteht ein Habitatpotenzial für eine Mehrzahl von Arten(gruppen), z.B. Insekten, Kleinsäuger und Reptilien. Ferner wird eine Leitlinie zwischen den Windkraftanlagen zum Waldrand für Fledermäuse geschaffen, welche von den Windkraftstandorten ablenkt.

Nachteilige Auswirkungen auf den Biotopverbund durch die Einzäunung der PV-Anlage sind nicht zu erwarten, da diese für Kleintiere durchlässig gestaltet und die randlich umlaufenden Ausgleichsflächen außerhalb dieser Einzäunung verbleiben und dadurch attraktive, den Landschaftsraum gegenüber dem Ist-Zustand aufwertende Vernetzungslinien für wandernde Tierarten darstellen werden.

**Gesamtbewertung Schutzgut Pflanzen und Tiere:
Auswirkungen geringer Erheblichkeit**

4.3 Boden

Beschreibung und Bewertung

Zur Bewertung des Bodens werden folgende Bewertungskriterien herangezogen:

Bedeutung / Empfindlichkeit	Natürlichkeit
	Seltenheit
	Biotopentwicklungspotenzial
	natürliches Ertragspotenzial

Das Plangebiet befindet sich gemäß der digitalen geologischen Karte 1:25.000 im Bereich tertiärer bis quartärer Ablagerungen (Ablehm).

Gemäß der Übersichtsbodenkarte von Bayern 1:25.000 sind im Bereich des Alblehms „fast ausschließlich Braunerde aus (schuttführendem) Schluff bis Ton (Gesteine des Malm, Lösslehm)“ anzutreffen, die im Landschaftsraum häufig sind.

Durch die ackerbauliche Nutzung sind die Böden anthropogen überprägt und Bodengefüge und -aufbau in seiner Natürlichkeit gestört (Befahren mit schweren Maschinen, regelmäßiges Pflügen, Düngen). Seltene Böden liegen nicht vor, dadurch besteht auch kein Biotopentwicklungspotenzial hin zu extremen und somit naturschutzfachlich besonders bedeutsamen Lebensraumtypen.

Gemäß Bodenschätzung (L4V 61/51, L5V 51/42, LT 5V 51/36) weisen die Böden eine mittlere Bodenfruchtbarkeit auf. Aufgrund des mittleren Ertragspotenzials ist das Biotopentwicklungspotenzial gering (Standorte ohne extreme Eigenschaften, d.h. weder besonders trocken/mager noch nass).

Auswirkungen der Planung, Vermeidungsmaßnahmen

Die Errichtung der Photovoltaik-Freiflächenanlage führt trotz der Flächengröße nur zu verhältnismäßig geringfügigen Bodeneingriffen durch Abgrabungen und Wiederverfüllungen (Kabelrohrverlegungen etc.). Die Module werden mittels Rammgründung installiert, d.h. der Versiegelungsgrad ist äußerst gering und beschränkt sich auf wenige untergeordnete bauliche Anlagen (z.B. Trafostationen, ggf. Schafsunterstand etc.) und dabei werden die gültigen Regelwerke und Normen, insbesondere DIN 18915 und 19731 (vgl. auch § 12 BBodSchV), beachtet.

Die Böden können daher in ähnlichem Maße wie bisher ihre Bodenfunktionen erfüllen, auch eine extensive landwirtschaftliche Nutzung ist prinzipiell weiterhin möglich. Der bisherige Eintrag von Dünge- und Pflanzenschutzmitteln entfällt.

**Gesamtbewertung Schutzgut Boden:
Auswirkungen geringer Erheblichkeit**

4.4 Wasser

Bewertungskriterien Teilschutzgut Gewässer/Oberflächenwasser

Bedeutung / Empfindlichkeit	Naturnähe
	Retentionsfunktion
	Einfluss auf das Abflussgeschehen

Bewertungskriterien Teilschutzgut Grundwasser

Bedeutung / Empfindlichkeit	Geschützteitsgrad der Grundwasserüberdeckung (Empfindlichkeit)
	Bedeutung für Grundwassernutzung
	Bedeutung des Grundwassers im Landschaftshaushalt

Beschreibung und Bewertung

Trinkwasserschutzgebiete sind nicht betroffen.

Über die Grundwasserverhältnisse liegen keine detaillierten Informationen vor. Aufgrund der Höhenlage und der anstehenden Geologie sind ausreichende Deckschichten vorhanden bzw. es ist nicht mit oberflächennahen Grundwasserständen zu rechnen.

Die Sammlung und Einleitung von Oberflächenwasser in einen Vorfluter ist nicht erforderlich und nicht geplant.

Unter dem künftigen Dauergrünland auf der Modulfläche wird der Abflussbeiwert gegenüber einer Ackernutzung reduziert. Damit wird auch der Anteil an oberflächlich abfließenden Niederschlagswassers geringer als gegenüber der gegenwärtigen Ackernutzung.

An den Traufkanten der Modultische ergibt sich zwar eine Konzentration des Niederschlagsabflusses. Diese Konzentration wird aber dadurch gemindert, dass die Niederschläge auch zwischen den Spalten der einzelnen Module eines Modultisches abfließen. Ferner ist davon auszugehen, dass durch die Beschattung unter den Modultischen der Boden weniger austrocknet. Bei Trockenheit weisen die beschatteten Böden ein höheres Infiltrationsvermögen gegenüber unbeschatteten Böden auf, die im Sommer bei längerem Ausbleiben von Niederschlägen ausgetrocknet sind und bei Starkregenereignissen kein Wasser aufnehmen.

Die Infiltrationsraten und Interzeption ist bei Dauergrünland ebenfalls günstiger, da der Boden nicht verschlämmt, so dass sich durch die Planung hinsichtlich abfließendem Regenwassers insgesamt keine Verschlechterung einstellen würde.

Aufgrund der Bodenart ist der Boden versickerungsfähig und für die Grundwasserneubildung geeignet.

Auswirkungen der Planung, Vermeidungsmaßnahmen

Da Eingriffe in den Boden und somit dessen Filtereigenschaften stark begrenzt sind, sind der Grundwasserschutz und die -neubildung weiterhin in ähnlichem Maße gewährt. Die Versickerung des über die Modultische anfallenden Niederschlagswassers erfolgt weiterhin vor Ort über die belebte Bodenzone, der Boden ist versickerungsfähig.

Insgesamt wird durch die Grünlandnutzung die derzeitige Nutzung extensiviert, der Einsatz von Düngern und Pflanzenschutzmitteln unterbleibt zukünftig. Zudem erfolgt die Oberflächenreinigung der Photovoltaikmodule nur mit Wasser unter Ausschluss von grundwasserschädigenden Chemikalien.

**Gesamtbewertung Schutzgut Wasser:
Auswirkungen geringer Erheblichkeit**

4.5 Klima/Luft

Für die Beurteilung des Schutzgutes Klima sind vorrangig lufthygienische und klimatische Ausgleichsfunktionen maßgeblich. Die lufthygienische Ausgleichsfunktion bezieht sich auf die Fähigkeit von Flächen, Staubpartikel zu binden und Immissionen zu mindern (z.B. Waldgebiete). Die klimatische Ausgleichsfunktion umfasst die Bedeutung von Flächen für die Kalt- und Frischluftproduktion bzw. den Kalt- und Frischluftabfluss.

Bedeutung / Empfindlichkeit	lufthygienische Ausgleichsfunktion für Belastungsgebiete
	klimatische Ausgleichsfunktion für Belastungsgebiete

Beschreibung und Bewertung

Der Geltungsbereich ist aufgrund seiner Lage im ländlichen Raum nicht als klimatisches Belastungsgebiet einzustufen. Die Freiflächen haben lokale Bedeutung als Kaltluftentstehungsgebiet, jedoch ohne Siedlungsrelevanz.

Auswirkungen der Planung, Vermeidungsmaßnahmen

Durch die Errichtung der Photovoltaikanlage sind keine erheblichen Auswirkungen auf das Lokalklima zu erwarten. Zwischen den Modulreihen kann weiterhin Kaltluft entstehen. Die neu zu pflanzenden Gehölze im Randbereich produzieren zukünftig zusätzlich Frischluft.

Mit der Errichtung der Anlage wird der Verwendung fossiler Energieträger und somit dem Ausstoß von CO₂-Emissionen entgegengewirkt, was sich positiv für den Klimaschutz auswirkt.

**Gesamtbewertung Schutzgut Klima und Luft:
Auswirkungen geringer Erheblichkeit**

4.6 Landschaft

Landschaft und Landschaftsbild werden nach folgenden Kriterien bewertet:

Bedeutung / Empfindlichkeit	Eigenart
	Vielfalt
	Natürlichkeit
	Freiheit von Beeinträchtigungen
	Bedeutung / Vorbelastung

Naturräumlich befindet sich das Plangebiet auf der Fränkischen Alb (nach Ssymank), dabei auf einer von intensiver landwirtschaftlicher Nutzung geprägten, weitgehend ausgeräumten nach und Norden Osten fallenden Hochfläche. Die überplanten Flächen werden landwirtschaftlich als Acker genutzt. Im Osten schließen sich ein mit Fichten dominierter Waldbestand an. Die überplanten Flächen liegen insgesamt betrachtet innerhalb einer von intensiver landwirtschaftlicher Nutzung geprägten und dadurch weitgehend ausgeräumten und strukturarmen Hochfläche östlich von Deining ohne besondere kulturlandschaftlichen Merkmale oder wertgebenden Landschaftsstrukturen. Das Planungsgebiet weist aufgrund der Lage in einer Senke und aufgrund des sich im Osten anschließenden Waldes eine geringe Fernwirksamkeit auf. Vorbelastungen weist der betrachtete Landschaftsraum durch die Windenergieanlagen direkt westlich auf dem Flurstück 414 und den weiteren Anlagen ca. 240m südlich, 400m östlich und 700m nördlich.

Auswirkungen der Planung, Vermeidungsmaßnahmen

Mit der geplanten PV-Anlage wird der Landschaftsausschnitt weiter von technischer Infrastruktur geprägt, der aufgrund der Windkraftanlagen deutlich vorbelastet ist.

**Gesamtbewertung Landschaft:
Auswirkungen geringer Erheblichkeit**

4.7 Fläche

Es handelt sich um landwirtschaftlich genutzte Flächen.

Auswirkungen der Planung, Vermeidungsmaßnahmen

Durch die Planung werden die Flächen für den Zeitraum der solarenergetischen Nutzung der intensiven landwirtschaftlichen Nutzung entzogen, eine extensive Nutzung, z.B. durch Beweidung ist weiterhin möglich.

Die Auswirkungen durch die Änderung in der Art der Nutzung der Flächen sind bei den Schutzgütern Kap. 4.1 bis 4.6 beschrieben.

4.8 Kultur- und Sachgüter

In der unmittelbaren Umgebung des Geltungsbereichs befinden sich keine Bau- oder Bodendenkmale. In der topographischen Karte ist ein Texthinweis „ehemalige Erzschrüfstellen“ dargestellt, im Bayernatlas sind jedoch keine Bodendenkmäler dargestellt. Eventuell zutage tretende Bodendenkmäler unterliegen der Meldepflicht an das Bayerische Landesamt für Denkmalpflege oder die Untere Denkmalschutzbehörde gemäß Art. 8 Abs. 1-2 DSchG. Auch landschaftsbildprägende Baudenkmäler, gegenüber denen das geplante Vorhaben eine verunstaltende oder bedrängende Wirkung aus-üben würde, sind im Umfeld nicht vorhanden.

4.9 Wechselwirkungen

Bereiche mit ausgeprägtem ökologischem Wirkungsgefüge sind im Geltungsbereich nicht vorhanden.

4.10 Erhaltungsziele und Schutzzweck der FFH- und Vogelschutzgebiete

Das nächstgelegene Natura 2000-Gebiet beginnt im Nordwesten bzw. Süden in einer Entfernung von knapp 1,2 km bzw. 1,7km (FFH-Gebiet ID 6935-371 „Weiße, Wissinger, Breitenbrunner Laaber u. Kreuzberg bei Dietfurt“). Dieses sowie sonstige Natura 2000-Gebiete sind aufgrund der Entfernung und der Art des Vorhabens, das überwiegend positive naturschutzfachliche Effekte mit sich bringt, von der Planung nicht berührt.

5. Sonstige Belange gem. § 1 Abs. 6 Nr. 7 des BauGB

Vermeidung von Emissionen und sachgerechter Umgang mit Abfällen und Abwässern

Potenzielle Blendwirkungen auf Anwohner von OT sowie Straßenverkehrsteilnehmern auf der ST 2660 auf Grund von Entfernung und/oder Lage nicht möglich (vgl. Kapitel 6 „Immissionsschutz“ in der allgemeinen Begründung).

Abfälle und Schmutzwasser fallen während des Betriebes der Anlage nicht an. Das bei Niederschlagsereignissen über die Module anfallende Oberflächenwasser wird vor Ort flächig über die belebte Bodenzone versickert.

Nutzung erneuerbarer Energien sowie sparsame und effiziente Nutzung von Energie

Die Planung fördert durch die gezielte Gewinnung von erneuerbarer Energie in Form von Solarenergie deren Nutzung.

Bodenschutzklausel und Umwidmungssperrklausel gem. § 1a Abs. 2 BauGB

Durch die Planung werden die Flächen für den Zeitraum der Nutzung zur Solarenergiegewinnung der intensiven landwirtschaftlichen Nutzung entzogen, eine extensive Nutzung, z.B. durch Beweidung ist weiterhin möglich. Der Versiegelungsgrad ist stark begrenzt.

Darstellung von Landschaftsplänen

Die Gemeinde verfügt über einen in den Flächennutzungsplan integrierten Landschaftsplan. Für den Bereich des Plangebietes trifft er keine spezifischen landschaftsplanerischen Aussagen.

Erfordernisse des Klimaschutzes

Den Erfordernissen des Klimaschutzes wird durch die Errichtung der Photovoltaik-Freiflächenanlage Rechnung getragen, da hiermit der Verwendung fossiler Energieträger und somit dem Ausstoß von CO₂-Emissionen entgegengewirkt wird.

6. Zusammenfassende Prognose über die Entwicklung des Umweltzustandes und der erheblichen Auswirkungen

Gemäß Anlage 1 Abs. 2 Ziffer b zum BauGB sind die Auswirkungen u.a. infolge der folgenden Wirkungen zu beschreiben:

Auswirkungen infolge des Baus und des Vorhandenseins der geplanten Vorhaben, soweit relevant einschließlich Abrissarbeiten

Abrissarbeiten erfolgen voraussichtlich nicht. Die Auswirkungen bezüglich des Vorhandenseins des geplanten Vorhabens sind bei der Beschreibung der Schutzgüter in Kapitel 4 ausführlich dargelegt.

Auswirkungen infolge der Nutzung der natürlichen Ressourcen, insbesondere Fläche, Boden, Wasser, Tiere, Pflanzen und biologische Vielfalt

Die Auswirkungen hinsichtlich der genannten Aspekte sind bei der Beschreibung der Schutzgüter in Kapitel 4 ausführlich dargelegt.

Auswirkungen infolge der Art und Menge an Emissionen von Schadstoffen, Lärm, Erschütterungen, Licht, Wärme und Strahlung sowie der Verursachung von Belästigungen

Die Auswirkungen hinsichtlich der genannten Aspekte sind bei der Beschreibung der Schutzgüter „Mensch“ sowie „Tiere und Pflanzen, Biodiversität“ in Kapitel 4 ausführlich dargelegt.

Auswirkungen hinsichtlich der Art und Menge der erzeugten Abfälle und ihre Beseitigung und Verwertung

Abfälle fallen i.d.R. nur während der Bauzeit an (Verpackungen etc.) und werden ordnungsgemäß entsorgt. Durch den Betrieb der Anlage entstehen keine Abfälle. Nach Einstellung der Nutzung der Photovoltaikanlage sind die Anlagenteile ordnungsgemäß rückzubauen und die Abfälle entsprechend der zu diesem Zeitpunkt geltenden gesetzlichen Bestimmungen zu entsorgen.

Auswirkungen infolge der Risiken für die menschliche Gesundheit, das kulturelle Erbe oder die Umwelt

Die geplante Freiflächen-Photovoltaikanlage befindet sich außerhalb von Zonen, für die eine erhöhte Gefahr durch Naturgefahren besteht (z.B. Erdbebenzonen, Hochwasserschutzgebiete, Gefahrenhinweisgebiete für Georisiken). Nach derzeitigem Kenntnisstand ergeben sich durch den Standort der Anlage daher keine diesbezüglich erwartbaren Risiken für die menschliche Gesundheit, das kulturelle Erbe oder die Umwelt.

Unvorhersehbare Naturkatastrophen und dadurch bedingte Schäden durch die Anlage für die menschliche Gesundheit sowie die Umwelt können nie gänzlich ausgeschlossen werden. Z.B. besteht durch das Vorhaben ein denkbares, wenn auch geringes Risiko durch Entzündung von Anlagenteilen durch Überspannungs- bzw. Kurzschlusschäden. Um Risiken bezüglich einer möglichen Brandgefahr zu minimieren, sind die geltenden gesetzlichen Bestimmungen zu berücksichtigen.

Auswirkungen infolge der Kumulierung mit den Auswirkungen von Vorhaben benachbarter Plangebiete

Wesentliche Kumulierungseffekte gehen mit der Planung nicht einher. Natura 2000-Gebiete, werden durch das Vorhaben, auch in Kumulierung mit sonstigen Projekten bzw. Plänen, nicht erheblich beeinträchtigt (vgl. Kapitel B.4.10).

Auswirkungen der geplanten Vorhaben auf das Klima und der Anfälligkeit gegenüber den Folgen des Klimawandels

Den Erfordernissen des Klimaschutzes wird durch die Errichtung der Photovoltaik-Freiflächenanlage Rechnung getragen, da hiermit der Verwendung fossiler Energieträger und somit dem Ausstoß von CO₂-Emissionen entgegengewirkt wird.

Eingesetzte Techniken und Stoffe

Die Bauteile der gewählten Unterkonstruktion bestehen aufgrund ihrer längeren Haltbarkeit voraussichtlich aus verzinktem Stahl, wodurch möglicherweise in einem sehr geringen Maße Zink in die Umwelt bzw. den Boden freigesetzt wird. Als PV-Module werden voraussichtlich polykristalline Module auf Silizium-Basis verwendet, die größtenteils recycelt werden können.

7. Maßnahmen zur Vermeidung, Verminderung und zum Ausgleich nachteiliger Umweltauswirkungen

Maßnahmen zur Vermeidung und Verminderung nachhaltiger Umweltauswirkungen sind insbesondere:

- Umwandlung von Acker in Extensivgrünland im Bereich des Sondergebietes (Schafbeweidung oder Mahd mit spätem ersten Schnittzeitpunkt zum Aussamen von Kräutern und zum Schutz von Bodenbrütern)
- Beschränkung der max. Höhe baulicher Anlagen
- Geringe Bodeninanspruchnahme durch Verankerung der Module durch Ramm- oder Schraubfundamente und unbefestigte Ausführung interner Erschließungswege
- Verwendung kleintierdurchlässiger Zäune zwischen PV-Anlagen und Ausgleichsflächen (ggf. mit Wolfschutz gegen Untergraben wegen geplanter Beweidung)
- Versickerung des (über die Module) anfallenden Niederschlagswassers vor Ort

Der mit der Planung verbundene Eingriff bzw. Ausgleichsbedarf beläuft sich auf knapp 0,86 ha. Zur Kompensation des mit der Anlage der Photovoltaik-Freiflächenanlage verbundenen naturschutzrechtlichen Eingriffs sind innerhalb des Geltungsbereiches des Bebauungsplanes – im Süden und Osten des geplanten Sondergebiets – auf etwa 0,6 ha Flächen zur Pflege und zur Entwicklung von Boden, Natur und Landschaft festgesetzt (Anlage von Gras-Kraut-Säumen, Gebüsche, Einzelsträucher vgl. Kapitel 9.3).

Die detaillierten Aussagen zur naturschutzrechtlichen Eingriffsbewertung und die Ermittlung des Bedarfs an Ausgleichsflächen und deren Eignung finden sich in Kap. 9 des Teils A der Begründung.

8. Prognose bei Nichtdurchführung der Planung

Bei Nichtdurchführung der Planung ist zunächst mit der Erhaltung des derzeitigen Zustandes, d.h. einer überwiegend intensiven ackerbaulichen Nutzung, zu rechnen. Ein weiterer Beitrag zum Klimaschutz würde nicht erfolgen.

Die mit dem Vorhaben verbundenen Eingriffe und Umweltauswirkungen sind gegenüber der Null-Variante vertretbar.

9. Monitoring

Die Überwachung der erheblichen Umweltauswirkungen ist gesetzlich vorgesehen, damit frühzeitig unvorhergesehene Auswirkungen ermittelt werden und geeignete Abhilfemaßnahmen ergriffen werden können.

Da es keine bindenden Vorgaben für Zeitpunkt, Umfang und Dauer des Monitoring bzw. der zu ziehenden Konsequenzen gibt, sollte das Monitoring in erster Linie zur Abhilfe bei unvorhergesehenen Auswirkungen dienen.

Das Monitoring hat 1 Jahr bzw. 5 Jahre nach Errichtung der Anlage zu erfolgen, um die zielgerechte Entwicklung der Flächen zu überprüfen und gegebenenfalls die festgesetzten Maßnahmen anzupassen.

10. Zusammenfassung

1. Allgemeines

Der Umweltbericht prüft die Auswirkungen eines Vorhabens auf die Umwelt und den Menschen frühzeitig im Planungsverfahren.

Die WINDPOWER GmbH hat als Vorhabenträger die Einleitung eines Verfahrens zur Aufstellung eines vorhabenbezogenen Bebauungsplans für die Errichtung einer Photovoltaik-Freiflächenanlage östlich des Ortsteils Mittersthal innerhalb eines im Sinne des Erneuerbare-Energien-Gesetzes (EEG) 2021 „landwirtschaftlich benachteiligten Gebietes“ beantragt.

Der Geltungsbereich liegt im östlichen Bereich des Gemeindegebiets von Deining (Landkreis Neumarkt i.d. OPf., Regierungsbezirk Oberpfalz) angrenzend an das Stadtgebiet Velburg. Der Geltungsbereich umfasst zwei Teilflächen mit insgesamt 5,18 ha und beinhaltet die Fl.Nr. 414 und Fl.Nr. 410 (jeweils Teilflächen), Gmkg. Mittersthal. Aufgrund der Vorbelastung mit den Windrädern direkt im Norden und südlich und der intensiven landwirtschaftlichen Nutzung wurde keine Kartierung von saP relevanten Arten durchgeführt.

2. Auswirkungen des Vorhabens

Schutzgut	wesentliche Wirkungen/Betroffenheit	Bewertung
Mensch	Relevante Blendwirkungen zu Siedlungsflächen sind nicht gegeben; zur Minderung der Blickbeziehung werden Hecken angelegt	geringe Erheblichkeit
Pflanzen, Tiere, biologische Vielfalt	Verlust von intensiv genutztem Grünland, überwiegender Teil wird zu Extensivgrünland umgewandelt Saumstrukturen werden geschaffen, Gehölzbestände werden geschaffen	geringe Erheblichkeit
Boden	Abgrabungen und Aufschüttungen sowie geringe Versiegelungen; Bodenhorizont durch bisherigen Ackerbau bereits gestört; Rückbau nach Beendigung der solarenergetischen Nutzung	geringe Erheblichkeit
Wasser	sehr geringe Versiegelung, weiterhin flächige Versickerung des Niederschlagswassers vor Ort	geringe Erheblichkeit
Klima	keine relevanten lokalklimatischen Auswirkungen; Vorhaben für den Klimaschutz von Bedeutung	geringe Erheblichkeit
Landschaft	Beeinträchtigung durch technische Infrastruktur kann durch randliche Gehölzstrukturen gemindert werden,	geringe Erheblichkeit

Schutzgut	wesentliche Wirkungen/Betroffenheit	Bewertung
	Vorbelastung durch bestehende Windkraftanlagen	
Wechselwirkungen Wirkungsgefüge	keine Flächen mit komplexem ökologischem Wirkungsgefüge betroffen	geringe Erheblichkeit
Fläche	Inanspruchnahme landwirtschaftlich genutzter Flächen; Rückbau nach Beendigung der solarenergetischen Nutzung	geringe Erheblichkeit
Kultur- und Sachgüter	keine Betroffenheit	-

Mit Errichtung der Photovoltaik-Freiflächenanlage gehen Wirkungen geringer Erheblichkeit auf die Schutzgüter Pflanzen und Tiere, Boden, Wasser, Klima sowie Landschaft einher.

Diese Auswirkungen werden durch Festsetzungen und teils noch nachzuweisende Ausgleichsmaßnahmen wirksam ausgeglichen.

11. Referenzliste der Quellen

Für die im Bericht enthaltenen Beschreibungen und Bewertungen wurden ergänzend zu eigenen Erhebungen vor Ort folgende Quellen herangezogen:

- Arten- und Biotopschutzprogramm Bayern (ABSP)
- Bayerisches Fachinformationssystem Naturschutz (Biotope, Schutzgebiete etc.)
- Umweltatlas Bayern (Geologie, Boden, Gewässerbewirtschaftung, Naturgefahren)
- Bayernatlas (Denkmäler etc.)
- Erdbebenzonenkarte von Deutschland, <https://www.gfz-potsdam.de/din4149-erdbebenzonenabfrage/>
- Hinweise zur Messung, Beurteilung und Minderung von Lichtimmissionen der Bund/Länder-Arbeitsgemeinschaft für Immissionsschutz (LAI), Beschluss der LAI vom 13.09.2012
- Leitfaden zur Berücksichtigung von Umweltbelangen bei der Planung von PV-Freiflächenanlagen der ARGE Monitoring PV-Anlagen Im Auftrag des Bundesministeriums für Umwelt, Naturschutz und Reaktorsicherheit, Stand vom 28.11.2007
- Leitfaden „Bewertung von Böden nach ihrer Leistungsfähigkeit“ (Heft 23) der Landesanstalt für Umwelt, Messungen und Naturschutz Baden-Württemberg (LUBW), Karlsruhe von 2010

Max Wehner
Dipl.-Ing. Landschaftsarchitekt

M. Wehner